

# **RELATÓRIO DE AUTOAVALIAÇÃO DA FACULDADE DO SUDESTE GOIANO (FASUG)**

**Ano de referência 2017**

## **RELATÓRIO FINAL**

### **Elaboração do Relatório de Autoavaliação referente ao ano de 2017**

Profa. Ma. Matildes José de Oliveira  
Profa. Dra. Helena Beatriz de Moura Belle  
Prof. Me. Jeferson Carvalho Mateus  
Prof. Me. Tânia Regina Mendonça

Pires do Rio/GO, 2018

---

FACULDADE DO SUDESTE GOIANO - FASUG

**Pedro José Martins de Araújo**

Diretor Geral

**Profa. Ma. Matildes José de Oliveira**

Coordenadora Geral

**Profa. Ma. Lucimar Duarte**

Coordenadora do Curso de Administração

**Profa. Ma. Matildes José de Oliveira**

Coordenadora do Curso de Ciências Contábeis

**Profa. Dra. Helena Beatriz de Moura Belle**

Coordenadora do Curso de Direito

**Prof. Dr. Rubson Marques Rodrigues**

Coordenador de Pesquisa e Extensão

**Prof. Me. Jeferson Carvalho Mateus**

Coordenador da CPA

**Neire Maria Rodrigues**

Secretária Geral

**Composição da CPA**

Profa. Ma. Gabriela Rodrigues Felipe – Representante dos Docentes

Leticia Mariel da Cunha Nascimento – Representante dos Discentes

Neire Maria Rodrigues – Representante dos membros Técnico-Administrativos

Almira Pinheiro de Moura – Representante da Comunidade

Profa. Ma. Matildes José de Oliveira – Representante Dirigente

Prof. Me. Jeferson Carvalho Mateus– Coordenador da CPA

**Elaboração do Relatório CPA ano 2017**

Profa. Dra. Helena Beatriz de Moura Belle

Profa. Ma. Matildes José de Oliveira

Prof. Me. Jeferson Carvalho Mateus

---

## LISTA DE QUADROS

Quadro 1 – Cronograma .....	12
Quadro 2 – Composição de Gestor .....	22
Quadro 3 – Composição Docente .....	22
Quadro 4 – EIXO 1 - Referente: Dimensão VIII - Planejamento e Avaliação Institucional .	27
Quadro 5 – EIXO 2 – Referente: Dimensões I e III - Desenvolvimento Institucional .....	35
Quadro 6 – EIXO 4 – Referente: Dimensões V, VI e X - Políticas de Gestão .....	66
Quadro 7 – EIXO 5 - Referente: Dimensão VII - Infraestrutura.....	77

## LISTA DE TABELAS

Tabela 1 – Índice Geral de Curso .....	18
<b>Tabela 2 – Cursos em funcionamento na FASUG .....</b>	<b>18</b>
Tabela 3 – Total de respondentes por segmento – 2016 – 2017.....	23
Tabela 4 – Total de respondentes por curso – 2016 – 2017.....	23
Tabela 5 – Período do curso 2016/2-2017/02.....	24
Tabela 6 – Faixa Etária.....	25
Tabela 7 – Sexo.....	25
Tabela 8 – Ocupação atual .....	26
Tabela 9 – Missão Institucional.....	33
Tabela 10 – Objetivos e Finalidades da IES.....	33
Tabela 11 – PDI e Responsabilidade Social.....	34
Tabela 12 – Ações praticadas pela IES favorecem a indissociabilidade entre ensino, pesquisa e extensão.....	43
Tabela 13 – A Pesquisa é utilizada como estratégia de aprendizagem no desenvolvimento do seu curso:.....	43
Tabela 14 – A Extensão universitária tem proporcionado sua participação quanto aos aspectos sociais, políticos e culturais da realidade brasileira. ....	44
Tabela 15 – Realização de trabalhos interdisciplinares .....	44
Tabela 16 – Apoio a participação dos estudantes em eventos de caráter científico (congressos, seminários, encontros).....	46
Tabela 17 – Atendimento da Secretaria Geral.....	63
Tabela 18 – Eficiência da Secretaria Geral .....	64
Tabela 19 – Atendimento Financeiro.....	64
Tabela 20 – Eficiência do Financeiro .....	65
Tabela 21 – A Direção da unidade acadêmica é exercida com firmeza e bom senso.....	65
Tabela 22 – Contato com o Diretor da FASUG .....	66
Tabela 23 – A Coordenação Pedagógica é exercida com firmeza e bom senso.....	66

Tabela 24 – Eficiência da Coordenação Geral .....	67
Tabela 25 – A Assessoria Pedagógica é exercida com firmeza e bom senso .....	67
Tabela 26 – Eficiência da Assessoria Pedagógica .....	68
Tabela 27 – Conjunto das instalações da sala de aula (cadeiras, qualidade de lousa, giz, projetor, computador, claridade, ventilação, espaço, entre outros) .....	73
Tabela 28 – Iluminação e Instalações Elétricas .....	74
Tabela 29 – Qualidade dos Móveis.....	74
Tabela 30 – Avaliação dos Recursos Computacionais (Laboratórios, equipamentos).....	75
Tabela 31 – Recursos Computacionais relacionados de auxílio às aulas.....	75
Tabela 32 – Espaço Físico da Biblioteca .....	76
Tabela 33 – Disponibilidade do Acervo na Biblioteca .....	76
Tabela 34 – Qualidade do Acervo em sua área de interesse .....	77
Tabela 35 – Higiene no Ambiente da Biblioteca.....	77
Tabela 36 – Silêncio na Biblioteca .....	78
Tabela 37 – Atendimento na Biblioteca.....	78
<b>Tabela 38 – O(a) Coordenador(a) do curso está empenhado(a) no desenvolvimento e na qualidade do curso .....</b>	<b>81</b>
<b>Tabela 39 – Encaminha soluções para os problemas surgidos no curso .....</b>	<b>82</b>
Tabela 40 – Relaciona-se bem com os alunos.....	83
<b>Tabela 41 – Relaciona-se bem com os professores .....</b>	<b>83</b>
<b>Tabela 42 – Como você avalia a eficiência da Coordenação.....</b>	<b>84</b>
<b>Tabela 43 – Que contribuição o seu curso tem trazido a você.....</b>	<b>85</b>
<b>Tabela 44 – Na sua avaliação a contribuição do seu curso volta-se mais para: .....</b>	<b>85</b>
<b>Tabela 45 – Em linhas gerais você diria que a qualidade do ensino da FASUG é:.....</b>	<b>86</b>
Tabela 46 – Em linhas gerais você diria que o ambiente da Faculdade do Sudeste Goiano é: .....	86
Tabela 47 – O(a) Coordenador(a) do curso está empenho(a) no desenvolvimento e na qualidade do curso .....	87
Tabela 48 – Encaminha soluções para os problemas surgidos no curso.....	88

---

Tabela 49 – Relaciona-se bem com os alunos .....	88
Tabela 50 – Relaciona-se bem com os professores .....	89
<b>Tabela 51 – Como você avalia a eficiência da Coordenação.....</b>	<b>90</b>
<b>Tabela 52 – Que contribuição o seu curso tem trazido a você.....</b>	<b>90</b>
<b>Tabela 53 – Na sua avaliação a contribuição do seu curso volta-se mais para: .....</b>	<b>91</b>
<b>Tabela 54 – Em linhas gerais você diria que a qualidade do ensino da FASUG é:.....</b>	<b>91</b>
Tabela 55 – Em linhas gerais você diria que o ambiente da FASUG é: .....	92
Tabela 56 – O(a) Coordenador(a) do curso esta empenho(a) no desenvolvimento e na qualidade do curso .....	93
<b>Tabela 57 – Encaminha soluções para os problemas surgidos no curso .....</b>	<b>93</b>
Tabela 58 – Relaciona-se bem com os alunos.....	94
<b>Tabela 59 – Relaciona-se bem com os professores.....</b>	<b>94</b>
<b>Tabela 60 – Como você avalia a eficiência da Coordenação.....</b>	<b>95</b>
<b>Tabela 61 – Que contribuição o seu curso tem trazido a você.....</b>	<b>95</b>
<b>Tabela 62 – Na sua avaliação a contribuição do seu curso volta-se mais para: .....</b>	<b>96</b>
<b>Tabela 63 – Em linhas gerais você diria que a qualidade do ensino da FASUG é:.....</b>	<b>96</b>
Tabela 64 – Em linhas gerais você diria que o ambiente da FASUG é: .....	97

## SUMÁRIO

I. INTRODUÇÃO.....	09
II. METODOLOGIA .....	10
<b>2.1 - Avaliação Institucional Interna da Fasug .....</b>	<b>10</b>
<b>III. CONTEXTO ATUAL DA FACULDADE DO SUDESTE GOIANO – FASUG.....</b>	<b>15</b>
3.1 – História da Faculdade do Sudeste Goiano - FASUG .....	19
3.2 – Missão Institucional .....	19
3.3 – Organização Institucional da Fasug.....	20
3.3.1 – Organização Institucional .....	20
3.4 - Estrutura .....	21
3.4.1 – Mantenedora.....	21
3.4.2 – Mantida .....	21
3.4.3 – Composição do quadro gestor .....	22
3.4.4 – Composição do quadro docente .....	22
IV - APRESENTAÇÃO CONSOLIDAÇÃO E ANÁLISE DOS RESULTADOS. ....	22
4.1.1 – Respondentes por Segmentos.....	22
4.2.2 – Respondentes por Curso .....	23
4.2.3 – Período de curso .....	23
4.2.4 – Faixa Etária do Discente .....	24
4.2.5 – Sexo .....	25
4.2.6 – Ocupação Atual.....	25
4.3 - Consolidação e análise das respostas por eixos.....	26
4.3.1 – EIXO 1: Planejamento e Avaliação Institucional .....	26
Objetivos, metas e ações para implementação do PDI 2014-2018.....	27
4.3.2 – EIXO 2.: Desenvolvimento Institucional .....	32
4.3.3 – EIXO 3.: Políticas Acadêmicas .....	41
4.3.4 – EIXO 4.: Políticas de Gestão .....	61
4.3.5 – EIXO 5.: Infraestrutura.....	73
5.1 – Curso de Administração .....	80
5.1.1 – O(a) Coordenador(a) do curso esta empenho(a) no desenvolvimento e na qualidade do curso .....	81
5.1.2 – Encaminha soluções para os problemas surgidos no curso .....	82
5.1.3 – Relaciona-se bem com os alunos .....	82
5.1.4 – Relaciona-se bem com os professores .....	83
5.1.5 – Como você avalia a eficiência da Coordenação.....	83
5.1.6 – Que contribuição o seu curso tem trazido a você.....	84
5.1.7 – Na sua avaliação a contribuição do seu curso volta-se mais para:.....	85
5.1.8 – Em linhas gerais você diria que a qualidade do ensino da FASUG é: .....	85
5.1.9 – Em linhas gerais você diria que o ambiente da FASUG é:.....	86
5.2 – Curso de Ciências Contábeis .....	87
5.2.1 – O(a) Coordenador(a) do curso esta empenho(a) no desenvolvimento e na qualidade do curso.....	87

5.2.2 – Encaminha soluções para os problemas surgidos no curso .....	88
5.2.3 – Relaciona-se bem com os alunos .....	88
5.2.4 – Relaciona-se bem com os professores .....	88
5.2.5 – Como você avalia a eficiência da Coordenação.....	89
5.2.6 – Que contribuição o seu curso tem trazido a você.....	90
5.2.7 – Na sua avaliação a contribuição do seu curso volta-se mais para:.....	90
5.2.8 – Em linhas gerais você diria que a qualidade do ensino da Faculdade do Sudeste Goiano é: .....	91
5.2.9 – Em linhas gerais você diria que o ambiente da FASUG é:.....	91
5.3 – Curso de Direito .....	92
5.3.1 – O(a) Coordenador(a) do curso esta empenho(a) no desenvolvimento e na qualidade do curso .....	92
5.3.2 – Encaminha soluções para os problemas surgidos no curso .....	93
5.3.3 – Relaciona-se bem com os alunos .....	93
5.3.4 – Relaciona-se bem com os professores .....	94
5.3.5 – Como você avalia a eficiência da Coordenação.....	94
5.3.6 – Que contribuição o seu curso tem trazido a você.....	95
5.3.7 – Na sua avaliação a contribuição do seu curso volta-se mais para:.....	95
5.3.8 – Em linhas gerais você diria que a qualidade do ensino da FASUG é: .....	96
5.3.9 – Em linhas gerais você diria que o ambiente da FASUG é:.....	96
<b>VI - RECOMENDAÇÕES.....</b>	<b>79</b>
REFERÊNCIAS.....	99



## **I - INTRODUÇÃO**

A Comissão Própria de Avaliação da Faculdade do Sudeste Goiano apresenta à comunidade acadêmica, ao Ministério da Educação e aos demais interessados, o Relatório de sua Autoavaliação Institucional referente ao ano de 2017.

O relatório aborda e avalia as principais ações e os projetos executados pela Faculdade e os avanços, contribuições e desafios verificados e propostos pela Comissão Própria de Avaliação.

O relatório foi elaborado e alicerçado nas dez dimensões (5 eixos) previstas pelo Sistema Nacional de Avaliação da Educação Superior (SINAES), instituído pela Lei nº 10.861, de 14 de abril de 2004, que tem como fundamento a promoção da melhoria da qualidade da Educação Superior, a orientação da expansão de sua oferta, o aumento permanente de sua eficácia institucional, de sua efetividade acadêmica e social e, especialmente, do aprofundamento de seus compromissos e responsabilidades sociais.

A avaliação das instituições de Educação Superior tem caráter formativo e busca o aperfeiçoamento dos agentes da comunidade acadêmica e da instituição como um todo. Este é um importante instrumento para a manutenção ou alcance da boa qualidade educacional, considerando-se como um processo e compromisso permanente da qual surgem os indicadores para planejamento e condução das práticas educativas e de gestão.

O relatório de avaliação é relevante para este aperfeiçoamento porque contempla a participação efetiva da comunidade interna com a representação de seus diferentes setores e, ainda, com a contribuição de atores externos ao entorno institucional. Assim, entende-se que a Avaliação Institucional é um importante instrumento de gestão acadêmica e administrativa, de construção permanente e contínua da qualidade institucional.

Nesta perspectiva, seu objetivo é integrar a comunidade acadêmica na busca de soluções para as fragilidades detectadas, bem como no reforço dos aspectos positivos e potenciais identificados pelos participantes do processo avaliativo.

A avaliação interna ou autoavaliação tem como principais objetivos produzir conhecimentos acerca da adequação dos processos de gestão institucional, pôr em questão os sentidos do conjunto de atividades e finalidades cumpridas pela instituição, identificar as causas dos seus problemas e deficiências, aumentar a consciência pedagógica e capacidade profissional do corpo docente e técnico-administrativo, fortalecer as relações de cooperação entre os diversos atores

institucionais, tornar mais efetiva a vinculação da instituição com a comunidade, avaliar a relevância científica e social de suas atividades.

Este documento é o relatório final de um ciclo de três anos que revela informações e ações desenvolvidas no ano de 2014/2015, 2016 e 2017, bem como, explicitando os cinco eixos trabalhados; é um exercício que norteia o aperfeiçoamento na busca da qualidade educacional.

De tal modo, iniciará um novo ciclo avaliativo em 2018 que contribuirá para dar visibilidade às ações propostas, buscando a excelência e qualidade ao desempenho educacional, e, tais resultados integrarão o 1º relatório na versão integral que será inserido no ano de 2019, com as informações advindas do ano de 2018, bem como, o compromisso educacional com a inclusão social, a ética, o pensamento crítico, incorporadas no planejamento desenvolvimento e na avaliação institucional, nas políticas acadêmicas, de gestão e infraestrutura física, proporcionando a junção de todo ciclo avaliativo.

## **II – METODOLOGIA**

O processo de autoavaliação do presente documento foi elaborado pela Comissão Própria de Avaliação (CPA), seguindo o roteiro proposto pelo INEP e aprovado pela CONAES, visto que a CPA da Faculdade do Sudeste Goiano tem por responsabilidade a sintetização das informações coletadas, analisando-as para a identificação das fragilidades e potencialidades, estabelecendo, assim, estratégias para os trabalhos futuros, bem como promover a autoavaliação, em todos os níveis e com todos os atores institucionais, com o objetivo de melhorar a qualidade do ensino e serviços prestados pela Instituição.

A avaliação institucional da FASUG é realizada anualmente com toda comunidade acadêmica e comunidade civil por meio de alguns indicadores criados especificamente para a avaliação interna. Foram utilizados também indicadores estabelecidos pelo INEP e ENADE. As informações, coletadas nos relatórios do ENADE e nos relatórios de avaliação externa são considerados e utilizados como fonte secundária.

O relatório da CPA apresentado ao e-MEC é divulgado na página eletrônica da Faculdade do Sudeste Goiano ([www.fasug.edu.br](http://www.fasug.edu.br)), no formato PDF para conhecimento de toda comunidade interna e externa.

### **2.1 Avaliação Institucional Interna da Fasug**

A avaliação interna é um processo contínuo por meio do qual uma instituição constrói conhecimento sobre sua própria realidade, buscando identificar e analisar seu perfil e o significado de sua atuação e compromisso social.

Nesse sentido, objetiva compreender os significados do conjunto de suas atividades para melhorar a qualidade educativa e alcançar maior relevância social. Para tanto, sistematiza informações, analisa coletivamente os significados de suas realizações, descobre formas de organização, administração e ação, identifica pontos fracos, bem como pontos fortes e potencialidades, e estabelece estratégias de superação de problemas.

A avaliação interna ou autoavaliação é, portanto, um processo cíclico, criativo e renovador de análise, interpretação e síntese das dimensões que definem a Instituição.

A partir da definição e estabelecimento de prioridades relativas às dimensões e eixos da avaliação institucional, a CPA da FASUG irá acompanhar as seguintes ações:

1. Metodologia a ser adotada no desenvolvimento das ações avaliativas;
2. Instrumentos de coleta de dados;
3. Amplitude da amostragem;
4. Procedimentos e prazos para coletas dos dados;
5. Recursos humanos, tecnológicos e materiais para realização das ações;
6. Processo de integração dos dados e informações da avaliação interna com outros dados e informações de avaliações externas;
7. Processo de coleta de dados;
8. Análise dos resultados.

Diante disso, foi realizada a sensibilização das ações da CPA, por meio impresso e eletrônico, como forma de conscientização quanto à concepção de avaliação e motivação da comunidade acadêmica, para promover sua participação no processo. Ocorreram reuniões setoriais na FASUG para divulgação do SINAES e discussão das dimensões da avaliação, com o objetivo de determinar as prioridades institucionais para o processo de avaliação.

A CPA da FASUG, de posse dos dados e informações resultantes das ações de avaliação das dimensões previstas na etapa anterior, juntamente com cada uma das comissões responsáveis pela coleta e sistematização dos dados, analisou, discutiu e interpretou os resultados, integrando-os aos resultados de outras modalidades de avaliação a fim de produzir o relatório integral.

Concluído, o relatório será disponibilizado à comunidade acadêmica para conhecimento, bem como discussão visando melhorias.

Quadro 1 – Cronograma

Atividades de autoavaliação institucional da Faculdade do Sudeste Goiano – FASUG	2017										2018	
	Mar	Abr	Mai	Jun	Jul	Ag o	Set	Out	No v	De z	Jan	Fev
Elaboração do plano de trabalho 2017	X	X	X									
Encontros preparatórios da comunidade acadêmica					X	X						
Acompanhamento das recomendações	X	X	X	X	X	X	X	X	X	X	X	X
Discussão sobre os instrumentos de avaliação (questionários) e outros procedimentos				X	X	X						
Participação da CPA em eventos	X	X	X	X		X	X	X	X			
Aplicação dos questionários							X					
Análise dos dados / informações coletados							X	X	X			
Elaboração e finalização do relatório local							X	X	X			
Divulgação dos resultados da autoavaliação institucional												X
Divulgação dos resultados do Enade												X
Divulgação da avaliação dos cursos de graduação												X
Divulgação do Índice Geral de Cursos												X

Fonte: CPA, 2017.

O processo de Autoavaliação Institucional divide-se em três etapas. Na primeira a realização da coleta de dados, por meio de recursos eletrônicos (com disponibilização dos questionários *on line*); nesta etapa a sensibilização da comunidade universitária é de fundamental importância, para que todos os envolvidos no processo (docentes, discentes, técnico-administrativos e gestores) possam compreender a importância de tal processo. Na segunda verifica-se o tratamento

estatístico dos dados e na terceira etapa a análise qualitativa e a elaboração de um relatório de pesquisa, contemplando os objetivos iniciais propostos, culminando com a publicação dos Relatórios da Autoavaliação Institucional, no intuito de divulgar de forma detalhada os resultados.

No mês de agosto do ano de 2017 começou o processo de divulgação sobre o período de preenchimento dos questionários. A intenção foi de mobilização do maior número possível de sujeitos da pesquisa, pois o período para avaliação era de agosto a dezembro de 2017.

O processo de Avaliação Institucional foi coordenado pela Comissão Própria de Autoavaliação que se desenvolveu no decorrer do ano de 2017, com a elaboração de relatório apontando as fragilidades e potencialidades a serem consideradas na gestão de 2018.

Sendo que no ano de 2017 a CPA teve como referência o seu projeto do ano anterior e o plano de trabalho, o qual permitiu definir seu cronograma e procedimentos previamente para a execução do referido processo de trabalho.

Este processo foi dividido em etapas, sendo estipulado período de sensibilização da comunidade acadêmica, de coleta de dados propostos, mediante formulários eletrônicos disponibilizados no sistema institucional.

A coleta foi realizada entre 27 de outubro a 15 de dezembro de 2017, envolvendo toda a Instituição, sendo constituída pela comunidade acadêmica e o público externo presente nos eventos realizados pela FASUG. As análises foram quantitativas e qualitativas. Todos os itens constantes nas dez dimensões foram analisados e os resultados foram divulgados no site da Instituição.

No entanto, dos dados válidos considerou-se a porcentagem de 95% do total da comunidade interna. Portanto, o relatório que ora se apresenta, sistematiza os resultados das análises do ano 2017.

## DIMENSÕES AVALIADAS

<b>AVALIAÇÃO INSTITUCIONAL EXTERNA</b>			
<b>10 DIMENSÕES</b>		<b>EIXOS</b>	<b>DIMENSÕES</b>
1	Missão e PDI	Eixo 1	Planejamento e Avaliação Institucional
2	Política para o ensino, a pesquisa, a pós-graduação e a extensão		
3	Responsabilidade social da IES		
4	Comunicação com a sociedade	Eixo 2	Desenvolvimento Institucional
5	As políticas de pessoal, as carreiras do corpo docente e técnico-administrativo	Eixo 3	Políticas Acadêmicas
6	Organização de gestão da IES		
7	Infraestrutura física	Eixo 4	Políticas de Gestão
8	Planejamento de avaliação		
9	Políticas de atendimento aos estudantes	Eixo 5	Infraestrutura
10	Sustentabilidade financeira		

FONTE: Inep/E-mec (2013)

A Nota Técnica de nº 08 CGACGIES/DAES/INEP, de 25 de fevereiro de 2013, instituiu um novo instrumento matricial organizado em cinco eixos que contemplam as Dez Dimensões do SINAES, conforme explicado abaixo:

**EIXO 1 – Planejamento e Avaliação Institucional** - Envolve a Dimensão 8 (Planejamento e Avaliações) além do Relato Institucional que descreve e evidencia os principais elementos do seu processo avaliativo (interno e externo) em relação ao Plano de Desenvolvimento Institucional (PDI) e os Relatórios da CPA;

**EIXO 2 – Desenvolvimento Institucional** – Contempla a Dimensão 1 (Missão e Plano de Desenvolvimento Institucional) e a Dimensão 3 (Responsabilidade Social);

**EIXO 3 – Políticas Acadêmicas** – Contempla a Dimensão 2 (Políticas para o Ensino e Extensão) e a Dimensão 4 (Comunicação com a Sociedade), bem como a Dimensão 9 (Políticas de Atendimento aos Discentes);

**EIXO 4 – Políticas de Gestão** – Contempla a Dimensão 5 (Políticas de Pessoal) e a Dimensão 6 (Organização e Gestão Institucional) assim como a Dimensão 10 (Sustentabilidade Financeira);

EIXO 5 – Infraestrutura – Compreende a Dimensão 7 (Infraestrutura). É importante destacar alguns pontos ressaltados pela Nota Técnica que envolvem as políticas acadêmicas e de gestão.

### III – CONTEXTO ATUAL DA FACULDADE DO SUDESTE GOIANO - FASUG

Aos 8 dias do mês de março de um 1999, às dezenove horas, reuniram-se na Av. Lino Sampaio nº 79, Centro, em Pires do Rio, Goiás, os senhores Pedro José Martins de Araújo, Antônio José Martins de Araújo e Oscar Martins de Araújo e, movidos por muito entusiasmo e amor ao trabalho, fundaram a FACULDADE DO SUDESTE GOIANO LTDA.

Em 31 de julho de 2002 o Ministério da Educação (MEC) através da Portaria nº 2.220, autoriza o funcionamento do Curso de Ciências Contábeis e em 25 de setembro do mesmo ano, através da Portaria nº 2.749, autoriza também o funcionamento do Curso Normal Superior.

O primeiro Processo Seletivo foi realizado em 26 de janeiro de 2003, com o oferecimento de 50 vagas para o Curso de Ciências Contábeis. Aos 7 dias do mês de fevereiro de 2003 a equipe de professores e funcionários da FASUG recebeu a primeira turma para a aula inaugural.

No dia 20 de julho de 2003 o segundo Processo Seletivo da FASUG selecionou alunos para o curso de Ciências Contábeis e para o Curso Normal Superior. E em 24 de novembro do ano de 2004 o MEC autoriza através da Portaria nº 3.890, o funcionamento do curso de Administração de Empresas, Bacharelado, e aos 30 dias do mês de junho de 2005 mediante Portaria nº 2.273 autoriza o curso de Gestão em Agronegócio.

O Curso de Direito, Bacharelado, foi autorizado por intermédio da Portaria nº 1.313, de 17 de julho de 2006, publicada no DOU nº 136 de 18 de julho de 2006.

O Senhor Pedro José Martins de Araújo, diretor da Instituição, a partir do ano de 2008, passa a ser o sócio majoritário da Faculdade do Sudeste Goiano e expande o nível de inserção de profissionais, professores e pessoal administrativo, na gestão da IES.

A renovação do reconhecimento do Curso de Ciências Contábeis (Bacharelado 100 (cem) vagas), ministrado pela Faculdade do Sudeste Goiano a que se refere à Portaria nº 48, de 22 de Maio de 2012. Nos termos do disposto no artigo 10, §7º, do Decreto nº 5.773, de 9 de maio de 2006, alterado pelo Decreto nº 6.303, de 12 de dezembro de 2007. O Secretário de Regulação e Supervisão da Educação Superior, no uso da competência que lhe foi conferida pelo Decreto nº 7.690, de 2 de março de 2012, tendo em vista o Decreto nº 5.773, de 9 de maio de 2006, e suas

alterações, e a Portaria Normativa nº 40, de 12 de dezembro de 2007, republicada em 29 de dezembro de 2010, pelo Ministério da Educação.

No dia 30 de agosto de 2011 o Secretário de Regulamentação e Supervisão da Educação Superior, no uso da competência que lhe foi conferida pelo Decreto nº 7.480, de 16 de maio de 2011, tendo em vista o Decreto nº 5.773, de 9 de maio de 2006, e suas alterações e a Portaria Normativa nº 40, de 12 de dezembro de 2007, republicada em 29 de dezembro de 2010, do Ministério da Educação, reconhece o Curso de Administração mediante Portaria Nº 370, Bacharelado, com 100 vagas conforme registro no E-Mec N. 200800181.

Aos 12 dias do mês de Março de 2012, o Secretário de regulação e supervisão da educação superior, no uso da competência que lhe foi conferida pelo decreto nº 7.480, de 16 de Maio de 2011, tendo em vista o decreto Nº 5.773, de 9 de maio de 2006, e suas alterações, e a Portaria Normativa Nº 40, de 12 de dezembro de 2007, Republicada em 29 de Dezembro de 2010, do Ministério da Educação, reconhece o Curso de Direito por meio da Portaria nº 24, Bacharelado, com 150 Vagas conforme Registro no E-Mec 200911416.

Em 18 de Dezembro de 2013, conforme a Portaria n. 704, DOU nº 246, quinta-feira, 19 de dezembro de 2013, *ISSN 1677-7042 139*, o Secretário de Regulação e Supervisão da Educação Superior, no uso da atribuição que lhe confere o decreto nº 7.690, de 2 de março de 2012, alterado pelo decreto nº 8.066, de 7 de agosto de 2013, tendo em vista o decreto nº 5.773, de 9 de maio de 2006, e suas alterações, a portaria normativa nº 40, de 12 de dezembro de 2007, republicada em 29 de dezembro de 2010, do Ministério da Educação, o despacho do secretário nº 205, de 5 de Dezembro de 2013, considerando nota técnica nº 932/2012 - DIREG/SERES/MEC, constante do expediente MEC nº 078731.2012-11, resolve: “art. 1º fica renovado o reconhecimento dos cursos superiores de graduação, ministrados pelas instituições de educação Superior citadas, nos termos do disposto no artigo 10, §7º, do decreto Nº 5.773, de 9 de maio de 2006, alterado pelo decreto nº 6.303, de 12 de dezembro de 2007, conforme processo 186201362491, Administração (Bacharelado) 250 vagas, Faculdade do Sudeste Goiano Ltda., situado a Avenida Lino Sampaio nº79, Centro, Pires Do Rio/Go e o Processo 187 201361797, Ciências Contábeis (Bacharelado), 100 (Cem).

No dia 03 de agosto de 2017, conforme PORTARIA Nº 945, de 3 de agosto de 2017, no Diário Oficial da União, seção 1, dia 04 de agosto de 2017, o Ministro de Estado da Educação, no uso de suas atribuições, tendo em vista o art. 2º da Lei nº 9.131, de 24 de novembro de 1995, o art. 4º da Lei nº 10.870, de 19 de maio de 2004, o Decreto nº 5.773, de 9 de maio de 2006, e a Portaria Normativa nº 40, de 12 de dezembro de 2007, resolve, conforme “art. 1º que fica



homologado o Parecer nº 154/2015, da Câmara de Educação Superior do Conselho Nacional de Educação, referente ao processo e-MEC nº 200814198”; e “art. 2º é recredenciada a Faculdade do Sudeste Goiano - FASUG, com sede na Avenida Lino Sampaio, nº 79, bairro Centro, Município de Pires do Rio, Estado de Goiás, mantida pela Faculdade do Sudeste Goiano Ltda. - EPP, com sede no mesmo endereço (CNPJ nº 03.404.395/0001-86)”. Art. 3º O recredenciamento de que trata o art. 2º é válido pelo prazo de 3 (três) anos, conforme previsto na Portaria Normativa nº 1, de 3 de janeiro de 2017. No que define o Art. 4º Esta Portaria entra em vigor na data de sua publicação.

Ao que se refere a Portaria nº 40, de 12 de dezembro de 2007, art. 33-B, os indicadores de qualidade são obtidos com base no ENADE e em demais insumos constantes das bases de dados do MEC, segundo metodologia própria, aprovada pela CONAES e atendidos os parâmetros da Lei nº 10.861, de 14 de abril de 2004. Os resultados se dividem em três frentes:

1. de cursos superiores: o Conceito Preliminar de Curso (CPC), instituído pela Portaria nº 4, de 5 de agosto de 2008;
2. de instituições de educação superior: o Índice Geral de Cursos Avaliados da Instituição (IGC), instituído pela Portaria nº 12, de 5 de setembro de 2008;
3. de desempenho de estudantes: o conceito obtido a partir dos resultados do ENADE.

Os indicadores de qualidade são expressos em escala contínua e em cinco níveis, nos quais os níveis iguais ou superiores a 3 (três) indicam qualidade satisfatória. Eles servem como orientadores das avaliações *in loco* do ciclo avaliativo, sendo importantes instrumentos de avaliação da educação superior brasileira.

Os resultados divulgados pelo Ministério da Educação em relação ao Índice Geral de Curso referente a 2015 e o IGC 2015 da Faculdade do Sudeste Goiano apontam os índices:

Tabela 1 - Índice Geral de Curso

2532	FACULDADE DO SUDESTE GOIANO	FASUG	IGC: 3 (2.5149)	2015			
INDICADORES DE CURSO							
79770	ADMINISTRAÇÃO	Pires do Rio / GO	ENADE: 2	CPC: 3	CC:	IDD: 2	Ano: 2015
56040	CIÊNCIAS CONTÁBEIS	Pires do Rio / GO	ENADE: 2	CPC: 3	CC: 3	IDD: 2	Ano: 2015
95933	DIREITO	Pires do Rio / GO	ENADE: 2	CPC: 3	CC: 4	I DD: -	Ano: 2015

FONTE: Inep/Mec (2018)

Os Conceitos Preliminares dos Cursos divulgados pelo INEP/MEC referente ao ano de 2015 apontam índices de forma satisfatória

A Faculdade do Sudeste Goiano atualmente está composta por três (04) cursos, conforme segue abaixo:

Tabela 2 – Cursos em funcionamento na FASUG

Curso	Quantidade
Administração	01
Ciências Contábeis	01
Direito	01
Gestão Financeira	01

FONTE: Diretoria da FASUG

A Faculdade do Sudeste Goiano busca manter o desempenho de qualidade institucional (IGC e CPC) conforme os indicadores, apontado pelo Inep/Mec.

A FASUG tem uma história recente no campo da Educação no interior do Sudeste Goiano conforme os indicadores apontam, tem demonstrado por meio do trabalho de seus idealizadores e toda comunidade acadêmica, que veio para ficar e para tanto, tem empreendido todos os seus esforços na concretização de sua missão que deve formar, com perspectiva humanística, indivíduos que, além da aquisição de conhecimentos, adquiram a capacidade de

autoaprendizagem e desenvolvam atitudes e habilidades que possibilitem o desempenho profissional competente, crítico e ético.

A direção da FASUG está convicta de que esta Instituição será um marco na história da Educação Superior do Sudeste Goiano, uma vez que acredita na Educação como meio de estímulo para a vida e como caminho de formação do cidadão para o futuro.

Atualmente, a Faculdade do Sudeste Goiano, com o olhar na realidade presente e visão do futuro, atua estrategicamente, construindo gestão inovadora e compartilhada.

Assim, redefine prioridades a fim de viabilizar sua missão e, desse modo, participar efetivamente do processo de construção socioeconômica e cultural da região de sua abrangência.

### 3.1 – História da Faculdade do Sudeste Goiano - FASUG

A Faculdade do Sudeste Goiano LTDA., pessoa jurídica de direito privado, com fins lucrativos, instituição isolada de educação superior, com sede e foro em PIRES DO RIO - GOIÁS, situada na Avenida Lino Sampaio, nº 79, Centro, Pires do Rio, Estado de Goiás, inscrita no Cadastro Nacional de Pessoa Jurídica - CNPJ, sob o nº 03.404.395/0001-86, conforme contrato social datado de 27 de julho de 1999, com última alteração em 20/06/2013, constitui-se em uma sociedade por quotas de responsabilidade limitada.

A FASUG, tratando-se de entidade privada de Ensino Superior, sociedade empresária, tem por objeto social a exploração econômica da prestação de serviços no ramo da Educação Superior, de formação cultural e profissional, em nível de graduação e de pós-graduação, neste último caso, por conta própria ou em parceria com outras instituições de Ensino Superior.

A sociedade tem como atividades econômicas secundárias: prestar serviços na elaboração de projetos sociais e econômicos nos segmentos afins às suas áreas dos casos de ensino autorizados, mercê da disponibilidade de profissionais de alto gabarito e experiência práticas; ministrar treinamentos especializados a técnicos de nível médio; formar parcerias para cessão de mão de obra em formação e aperfeiçoamento.

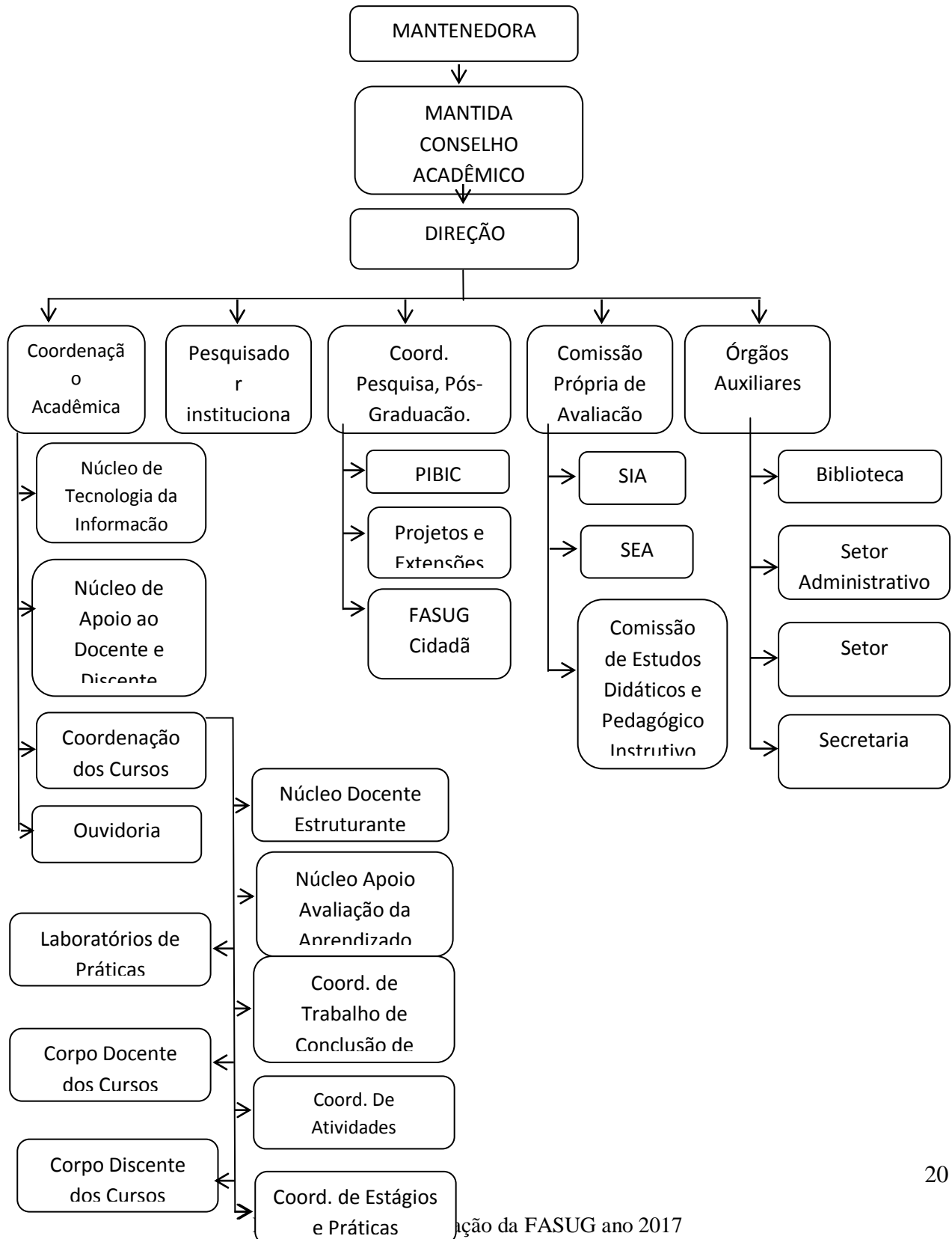
### 3.2 – Missão Institucional

A Faculdade do Sudeste Goiano pretende se constituir num centro de excelência no campo do Ensino Superior, compromissado com a pesquisa e a extensão universitárias, com a produção e a disseminação de conhecimentos científicos, atuante nas ciências humanas, sociais e

tecnológicas, tendo como foco principal o Estado de Goiás e a Região do Sudeste Goiano, participando do esforço nacional para a compreensão dos seus problemas com vistas a contribuir para o desenvolvimento econômico-político-social, nacional, regional e local sustentável.

### 3.3 - Organização Institucional da Fasug

#### 3.3.1 - Organização Institucional



### 3.4 - Estrutura

#### 3.4.1 – Mantenedora

Código: 1650

CNPJ: 03.404.395/0001-86

Razão Social: FACULDADE DO SUDESTE GOIANO

Categoria administrativa: Pessoa Jurídica de Direito Privado – com fins lucrativos - Sociedade

CEP: 75.200.000 UF: GO

Município: Pires do Rio Bairro: Centro

Endereço: Av. Lino Sampaio

Telefones: 64 – 3461 18 91 – Fax: 64 – 3461 3417

E-mail: fasug@fasug.edu.br

Representante Legal: Pedro José Martins de Araújo

CPF: 158.596.141-87 - RG: 642540- Órgão Expedidor: SSP UF: GO

#### 3.4.2 – Mantida

Instituição: FACULDADE DO SUDESTE GOIANO

Código: 2532

Siglas: FASUG

Disponibilidade do Imóvel/Sede: Alugado

UF: GO Município: Pires do Rio

Bairro: Centro Endereço: Av. Lino Sampaio n. 79

Telefones: 64 – 3461 18 91 Fax: 64-3461-3417

Sites: www.fasug.edu.br E-mail: fasug@fasug.edu.br

Organização Acadêmica: FASUG

Representante Legal: Pedro José Martins de Araújo

CPF: 158.596.141-87 - RG: 642540 - Órgão Expedidor: SSP UF: GO

### 3.4.3 - Composição do gestor

Quadro 2 – Composição de Gestor

<b>Nome do Representante Legal</b>
Pedro José Martins de Araújo

FONTE: FASUG

### 3.4.4 - Composição do quadro docente

Quadro 3 - Composição Docente

TITULAÇÃO	%	%	%
	Administração	Ciências Contábeis	Direito
Doutor	13%	15%	15%
Mestre	50%	39%	31%
Especialista	37%	46%	54%
Graduação	-	-	-
<b>TOTAL</b>	<b>100%</b>	<b>100%</b>	<b>100%</b>

FONTE: Depto. Pessoal da FASUG – 2017

## IV - APRESENTAÇÃO CONSOLIDAÇÃO E ANÁLISE DOS RESULTADOS

### 4.1.1 – Respondentes por Segmentos

Durante a coleta de dados, uma das preocupações foi garantir o envolvimento do maior número possível de respondentes de todos os segmentos e cursos para que o processo de avaliação se legitimasse por meio dos princípios da participação democrática.

Como resultado deste trabalho o universo de participação em 2017 foi de 343 (trezentos e quarente três) discentes; 25 (vinte e cinco) docentes e 4 (quatro) técnico administrativos da FASUG, ao todo foram 372 (trezentos e setenta e dois) participantes:

Tabela 3 - Total de respondentes por segmento – 2016 – 2017

Segmento	% de respondentes	% de respondentes
Docente	17%	8%
Discente	78%	91%
Técnico-administrativo	5%	1%
Total	100%	100%

FONTE: CPA, 2016/ 2017.

#### 4.2.2 – Respondentes por Curso

Em relação a este item específico a Tabela 4 mostrada logo abaixo, representa o total de discentes por curso, observando que no universo de respondentes no ano de 2017: 8,31% correspondem ao curso de Administração, 18,91% ao curso de Ciências Contábeis e 72,78% ao curso de Direito.

Já no ano de 2016, conforme a Tabela 4 exemplificada logo abaixo, representa o total de discentes por curso, observando que no universo de respondentes: 7% correspondem ao curso de Administração, 18% do curso de Ciências Contábeis e 75% do curso de Direito.

Tabela 4 – Total de respondentes por curso – 2016 – 2017

Curso	% de respondentes 2017	% de respondentes
Administração	8,31%	7%
Ciências Contábeis	18,91%	18%
Direito	72,78%	75%
Total	100%	100%

FONTE: CPA, 2016/2017.

#### 4.2.3 – Período de curso

Em relação a este item especificado na Tabela 5, representada logo abaixo, demonstra o total de discentes respondentes por período.

Tabela 5 - Período do curso 2016/2-2017/02

Período	% de respondentes 2016/2	% de respondentes 2017/2
1º		
2º	29,3%	22,0%
3º		
4º	25%	18,57%
5º		
6º	23,3%	21,71%
7º		
8º	12,1%	24,57%
9º		
10º	10,3%	13,14%
Total	100%	100%

FONTE: CPA, 2016/2-2017/02.

#### 4.2.4 – Faixa Etária do Discente

Em relação a este item específico a Tabela 10 representada a seguir, demonstra o total de respondentes por faixa etária, os resultados revelaram que para o ano de 2017 o percentual de 39,37% correspondeu à faixa etária entre 21 a 24 anos, que continuamente essa faixa etária detém maior número de estudantes. Em relação aos estudantes de até 20 anos corresponde a 29,02%, por meio dos resultados verifica-se que comparando com o ano anterior os alunos da FASUG é uma população jovem. As demais faixas são de 25 a 29 anos para o ano de 2016 corresponde a 11,2% e ano de 2017 é de 16,67%; de 30 a 34 anos de 2016 era de 6% e no ano de 2017 aumentou para 7,47% e o que corresponde acima de 35 anos apontou no ano de 2016 de 5,2% tendo um acréscimo para o ano de 2017 de 7,47%.

Diante dos resultados revelados verifica-se que o quantitativo maior dos discentes da instituição prevalece na faixa etária de até 24 anos, em seguida a faixa de até 20 anos somada com a faixa entre 21 a 24 anos constituem a maioria de jovens.



Tabela 6 – Faixa Etária

Período	% de respondentes 2016	% de respondentes 2017
Até 20 anos	34,5%	29,02%
De 21 a 24 anos	43,1%	39,37%
De 25 a 29 anos	11,2%	16,67%
De 30 a 34 anos	6%	7,47%
Acima de 35 anos	5,2%	7,47%
Total	100%	100%

FONTE: CPA, 2016/2017.

#### 4.2.5 – Sexo

Em relação a este item específico a Tabela 11 representada abaixo verifica que o total de respondentes por sexo, entre os anos de 2015 a 2017, revela que os resultados da maioria dos respondentes são do sexo feminino dentro do ciclo.

Tabela 7 – Sexo

Período	% de respondentes (2015)	% de respondentes (2016)	% de respondentes (2017)
Feminino	61,2%	51,7	57,47%
Masculino	38,8%	48,3%	42,53%
Total	100%	100%	100%

Fonte: CPA, 2016/2017.

#### 4.2.6 – Ocupação Atual

Em relação à ocupação atual entre os anos de 2015 a 2017, os resultados apontam que a maioria dos discentes respondentes da instituição está no mercado de trabalho exercendo alguma atividade laboral.

Tabela 8 – Ocupação atual

Período	2015 (%)	2016(%)	2017(%)
Trabalha	64,5%	63,8%	64.79%
Não Trabalha	21,5%	24,1%	22.82%
Estagiário (a)	14%	12,1%	12.39%
Total	100%	100%	100%

FONTE: CPA, 2015/2016/2017.

### 4.3 - Consolidação e análise das respostas por eixos

Neste subitem relata-se a consolidação e análise das respostas dadas pelos participantes da categoria de docentes, técnico administrativo, e discentes aos questionamentos do instrumento de coleta de dados/informações onde foi utilizado questionário específico para cada categoria.

Na representação de tabelas a seguir constam dados / informações obtidas por meio de respostas ao questionário eletrônico, aplicado junto a todos os segmentos da comunidade, no ano de 2015, de 2016 e de 2017, com a finalidade de mensurar os dados e para efetivar a autoavaliação institucional do ciclo avaliativo e verificar as potencialidades e fragilidades.

A sequência de informações interpretativas desenvolvidas nestas representações é padrão para todas as categorias e para todos os segmentos pesquisados, obedecendo ao seguinte ordenamento de exposição: (a) uma tabela sobre a valoração atribuída nas respostas dadas pelos inqueridos aos quesitos, em sua totalidade, que compõem a categoria; (b) quadro envolvendo a dimensão no eixo com os resultados alcançados (Potencialidades e Fragilidades); e (c) em outro item específico quadro comparativo das ações realizadas nos três anos com base na avaliação desde o ano de 2015, com propostas de ações a serem realizadas para o ano de 2018.

Em outro item específico quadro com as recomendações para o ano de 2018, tendo como base os relatórios dos anos anteriores e análise das informações analisadas.

A Instituição tem como referência o Projeto de Avaliação Institucional, realizou então, um processo de autoavaliação no primeiro e segundo semestre dos anos analisados. Para a consolidação dos dados, os mesmos foram alocados dentro dos EIXOS definidos pelo MEC INEP, por meio destes eixos foram abordadas as dimensões correspondentes, com os seguintes resultados alcançados mostrados em subitens a seguir:

#### 4.3.1 – EIXO 1: Planejamento e Avaliação Institucional

Para a consolidação de informações deste eixo específico (EIXO 1 – Planejamento e Avaliação Institucional) a Instituição, tendo como referência o Plano de Desenvolvimento Institucional (PDI) 2014/2018, realizou um processo de autoavaliação no primeiro e segundo semestre dos três últimos anos.

Foram analisadas as informações referentes às ações sugeridas no relatório da autoavaliação referente aos anos de 2015, 2016 e 2017, denominadas ações realizadas com os dados mensurados, com análise das informações do relatório da autoavaliação referente ao triênio em que resultou em propostas de ações para serem realizadas no ano de 2018. Tais informações estão demonstradas no quadro 4 logo a seguir.

#### 1. Objetivos, metas e ações para implementação do PDI 2014-2018

O planejamento institucional, previsto para o período 2014-2018, foi elaborado com a participação de todos os segmentos da Instituição, tendo como norte os quesitos e respostas dadas pela Avaliação Institucional. Vários encontros e reuniões foram realizados com o intuito de, a partir dos consensos estabelecidos, firmarem compromisso da comunidade acadêmica com os objetivos, metas e ações propostas. Foram discutidos os rumos pedagógicos operacionais da Instituição tomando como referência inicialmente os princípios e valores fundamentais da Instituição, sua missão e visão.

Com vistas às propostas previstas aos objetivos, metas e ações para o período 2014-2018, estão sendo ajustadas e/ou ampliadas, considerando a realidade da estrutura existente.

Quadro 4 - EIXO 1 - Referente: Dimensão VIII - Planejamento e Avaliação Institucional

<p><b>AÇÕES REALIZADAS NOS ANOS:</b></p> <p><b>2015, 2016 e 2017</b></p> <p><b>Análise dos dados e das informações</b></p>	<p><b>PROPOSTAS DE AÇÕES PARA O ANO 2018</b></p>
<p>1. Sistematização e socialização as novas metas do PDI junto à comunidade acadêmica foi realizada de forma satisfatória, conforme os indicadores;</p> <p>2. A estrutura física foi aprimorada, entretanto, há necessidades de maior expansão para comportar novos cursos;</p> <p>3. Manteve-se a cultura do planejamento participativo e da autoavaliação, fortalecendo</p>	<p>1. Manter a autoavaliação todo o semestre, bem como, divulgar a contento por meio do site institucional.</p> <p>2. Utilizar-se dos indicadores expostos no relatório anterior como norteador para maior eficiência a proposição de metas, orientando o planejamento da gestão acadêmica e administrativa;</p> <p>3. Verificar as fragilidades apontadas em</p>

<p>cada vez mais.</p> <p>4. Ampliação dos laboratórios multiuso;</p> <p>5. Buscou uma estrutura que permitia o desenvolvimento do ensino, da pesquisa e da extensão de qualidade, para a e ampliação da oferta de formação e novos cursos;</p> <p>6. Manteve-se o Núcleo de Práticas Jurídicas e Empresa Júnior;</p> <p>7. Manteve-se a biblioteca, secretaria geral e o estacionamento.</p> <p>8. Proporcionou a oferta de cursos de Ensino Superior, que atendam a expectativa de atuação profissional dos jovens da região;</p> <p>9. Consolidou parcerias com setores públicos e privados para a oferta de ações de alcance social, como projetos de inclusão social, cultural e de atendimento jurídico;</p> <p>10. Estimulou as atividades acadêmicas que contemplou a defesa do meio ambiente, a valorização da cultura e da ciência.</p> <p>11. Incrementou os projetos com qualidade da Extensão e pesquisa como processo educativo, cultural e científico articulador do ensino e da pesquisa;</p> <p>12. Ampliou a participação dos discentes e docentes nos programas de Iniciação Científica;</p> <p>13. Manteve-se a construção de novos projetos de cursos de graduação, conforme novas metas do PDI;</p> <p>14. Aperfeiçoou o desenvolvimento das ações em relação ao ENADE e Avaliação de Cursos no sentido de manter a busca da qualidade do ensino.</p> <p>15. Mantem atualizado o site e sistema para comunicação com a comunidade interna e</p>	<p>anos anteriores, e aprofundar ações de melhorias administrativas, pedagógicas e institucional.</p> <p>4. Reestruturação do espaço físico da instituição possibilitando maior qualidade dos cursos.</p> <p>5. Manter desenvolvido projetos de pesquisa e de extensão, projeto Março Colorido.</p> <p>6. Manter projetos relacionados à cultura e patrimônio e memória cultural;</p> <p>7. Aumentar as parcerias entre a FASUG e empresas e fundações.</p> <p>8. Atribuir melhor divulgação dos eventos realizados pela Instituição na comunidade, para que as pessoas tenham maiores acessos às atividades realizadas pela instituição, como ações sociais no dia do FASUG Cidadão, palestras de diversas áreas do conhecimento e se beneficiem com elas;</p> <p>9. Impulsionar à participação e formulação de cursos e atividades de extensão;</p> <p>10. Aprimorar a disponibilidade dos coordenadores de curso para discutir questões acadêmicas;</p> <p>11. Cultivar a divulgação e estímulo à pesquisa, sendo necessário desenvolvimento de projetos de pesquisa realizados pelos docentes envolvendo os discentes, para tanto despertando mesma curiosidade por pesquisa científica e a consciência da importância da pesquisa na formação acadêmica;</p> <p>12. Aperfeiçoar a divulgação da extensão junto à comunidade estudantil;</p> <p>13. Aprimorar a divulgação no site da Instituição das informações contidas no mesmo;</p> <p>14. A frequência de acesso ao sistema pelos alunos está de melhor qualidade;</p>
--	--

<p>externa;</p> <p>16. Manutenção de murais e site dos cursos atualizado para dar publicidade as ações e normas institucionais.</p> <p>17. Manteve a participação discente nos programas de Iniciação Científica.</p> <p>18. Permanência da Revista Trilhos e a promoção de publicações.</p> <p>19. Conservou a participação da comunidade interna nos processos decisórios, fortalecendo a ação dos colegiados, e comissões representativas dos diferentes segmentos da Faculdade do Sudeste Goiano.</p> <p>20. Os acadêmicos usufruem da Prouni de forma integral e parcial.</p> <p>21. Acadêmicos usufruem da Bolsa Universitária (OVG)</p> <p>22. Os acadêmicos usufruem da Bolsa Institucional da FASUG de forma parcial.</p> <p>23. Desenvolvimento do Projeto Março Colorido – beneficente.</p> <p>24. Desenvolvimento da Semana Multidisciplinar e Semana Científica.</p> <p>25. Visitas técnicas.</p> <p>26. Diversas ações foram desenvolvidas junto aos acadêmicos dos cursos como forma de conscientização com ações realizadas como simulados, mesas redondas, entre outros.</p> <p>27. Criou o projeto Solidariedade e Amor</p>	<p>15. Fortalecer a representação estudantil organizada;</p> <p>16. Sensibilizar a comunidade acadêmica para utilizar o site da instituição para obter maiores informações;</p> <p>17. Ampliar a divulgação dos procedimentos acadêmicos para informar os discentes sobre as rotinas pedagógicas e administrativas da Faculdade;</p> <p>18. Melhorar a fragilidade na participação do discente na Iniciação científica, espaço do estacionamento, falta maior envolvimento dos discentes na participação de publicação acadêmica;</p> <p>19. Ampliar a estrutura física das salas de aula e demais dependências da Instituição oferecendo melhores condições de trabalho;</p> <p>20. Incentivar a participação docente em projetos e produção científica;</p> <p>21. Buscar maiores mecanismos de apoio à formação continuada dos docentes e funcionários na busca de pós-graduações <i>latu sensu</i>.</p> <p>22. A Instituição enfrenta dificuldades para conseguir compor o quadro docente dos cursos de forma permanente, visto que tem que buscar em outras cidades pessoas qualificadas com a formação pretendida;</p> <p>23. Interação da relação entre discentes e coordenações, buscando melhoria no encaminhamento dos assuntos com as coordenações dos cursos em geral;</p> <p>24. Aprimorar as instalações físicas das salas de aulas (ventilação, iluminação e condições das carteiras, constatam-se problemas com a acústica e conforto); Sofisticar a qualidade das máquinas no laboratório de informática, assim como a qualidade das mesmas, e melhor acessibilidade à</p>
---	---

	<p>internet;</p> <p>25. Manter o número de banheiros para atender o número de alunos;</p> <p>26. Manter o número de bebedouros e garantir o funcionamento dos mesmos;</p> <p>27. Manter o estacionamento, com espaços adequados para atender os discentes e docentes.</p>
<b>AÇÕES REALIZADAS COM BASE NA ANÁLISE</b>	
<p>28.</p> <p>29.</p> <p>30.</p> <p>31.</p> <p>32.</p> <p>1.</p> <p>2.</p> <p>3.</p>	<p>A Faculdade do Sudeste Goiano mantém o desafio de fornecer para a sociedade uma formação intelectual e política de seus acadêmicos e egressos. No âmbito social, provoca e participa de debates sobre as grandes questões éticas e científicas com as quais a sociedade se defronta, por meio de seminários, semanas de cursos, palestras, projetos sociais e outros.</p> <p>A flexibilidade curricular é preservada, a Faculdade do Sudeste Goiano proporciona ao acadêmico uma sólida formação geral, utilizando da interdisciplinaridade em todos os cursos.</p> <p>Mantém a prática do estudo independente, na perspectiva da autonomia intelectual, como requisito à autonomia profissional e o fortalecimento da articulação da teoria com a prática por meio da pesquisa individual e coletiva e da participação em atividades de extensão.</p> <p>Mantém atualizados os Projetos de Ensino favorecendo a construção do conhecimento científico, tecnológico e cultural, sintonizado com as transformações da sociedade, e as condições de exercício profissional, evidenciando marcos situacional da região, como forma de garantir a integração com a comunidade e contribuir para seu desenvolvimento.</p> <p>Constante aperfeiçoamento do desenvolvimento dos projetos pedagógicos diferenciados, em sintonia com a modernidade, com as mudanças tecnológicas e de inovação e com a legislação atual, propiciando sólida formação humanística, técnica e científica.</p> <p>A Faculdade do Sudeste Goiano (FASUG) incorpora às atividades acadêmicas, projetos de extensão e ação comunitária e visa ampliação das atividades acadêmicas por meio da implantação de programas de iniciação científica, o que proporciona outros espaços de construção, contextualização e divulgação do conhecimento.</p> <p>A FASUG integra a utilização das novas tecnologias da informação e inovação, baseadas na comunicação e na interação, contribuem para o desenvolvimento de habilidades cognitivas no campo acadêmico, tais como análise crítica, julgamento, síntese e construção do conhecimento com maior autonomia.</p> <p>Coerente com sua missão e filosofia humanística, a Faculdade do Sudeste Goiano (FASUG) insere na sua proposta educacional princípios e valores norteadores das ações pedagógicas,</p>

objetivando o desenvolvimento na comunidade acadêmica de atitudes que privilegiem o respeito e valorização da pessoa em sua relação consigo mesma e com a sociedade.

4. Busca uma formação de um ser humano consciente da herança cultural, ambiental, científica, tecnológica e inovadora das quais usufrui, e de sua responsabilidade no cuidado, preservação e aprimoramento deste patrimônio, apresenta princípio norteador da proposta educativa da FASUG.
5. A Faculdade se constitui como comunidade que ensina e que aprende de tal forma que o processo de reflexão e reconstrução permanente de suas ações passa a se constituir num instrumento de promoção do desenvolvimento humano e profissional de toda a comunidade educativa.
6. A Faculdade do Sudeste Goiano recebeu a avaliação com **nota 3 Estrelas para os cursos de Administração, Ciências Contábeis e Direito**. A avaliação foi realizada pelo Guia do Estudante (GE) ente os anos de 2015, 2016 e 2017, conforme segue:





#### 4.3.2 – EIXO 2: Desenvolvimento Institucional

Este subitem está relacionado às informações contidas no EIXO 2 – Desenvolvimento Institucional, que correspondem as Dimensões I (Missão e Plano de Desenvolvimento Institucional) e a Dimensão III (Responsabilidade Social), vale ressaltar que a missão institucional que é a de “promover, com excelência, o conhecimento por meio do ensino nos diferentes níveis, da pesquisa e da extensão, buscando a formação de cidadãos comprometidos com o desenvolvimento sustentável”.

Assim, considerando sua missão, a Faculdade do Sudeste Goiano concretiza sua proposta educativa por meio dos Cursos de Graduação – Bacharelado e Cursos de Pós-Graduação *Lato Sensu* e, ainda cursos de extensão.

Não obteve demanda para o Curso Superior de Tecnologia em Gestão Financeira, o processo seletivo foi aberto com 100 vagas no qual não obteve êxito. A Instituição concentra esforços na tentativa de manter o curso. A prerrogativa da Instituição em ofertar cursos nos diferentes níveis de ensino superior favorece a articulação entre as atividades de ensino, pesquisa e extensão. A dinâmica da integração destas atividades agrega valor ao processo educativo. Entretanto, o processo seletivo não houve demanda suficiente para abertura de turmas para o Curso Superior de Tecnologia em Gestão Financeira e o curso de Administração.

A Faculdade do Sudeste Goiano incorpora, às atividades acadêmicas, projetos de extensão e ação comunitária e visa ampliação das atividades acadêmicas por meio da implantação de programas de iniciação científica, o que proporciona outros espaços de construção, contextualização e divulgação do conhecimento.

A tabela 9 abaixo demonstra relação da Missão Institucional com a comunidade acadêmica, portanto pode-se observar que um número significativo da comunidade acadêmica conhece a Missão Institucional.



Tabela 9 – Missão Institucional

Período	% respondentes 2015	% respondentes 2016	% respondentes 2017
SIM	53%	47,4%	48%
NÃO	38%	35,3%	37%
Desconhece	9%	17,2%	15%
Total	100%	100%	100%

FONTE: CPA, 2015/2016/2017.

Entretanto, após análise dos resultados da avaliação do ano de 2015, 2016 e 2017 na Tabela 9 demonstrada acima, CPA constatou que a instituição ainda necessita melhoria quanto ao conhecimento da comunidade interna e externa em relação à divulgação da missão institucional, desta forma, é necessário buscar novas estratégias para divulgar junto à comunidade em geral sua Missão institucional.

Em relação aos objetivos e finalidade da IES, conforme a Tabela 10 abaixo, referente aos anos de 2015, 2016 e 2017, os resultados revelam que no triênio grande parte da comunidade acadêmica demonstra conhecimentos quanto aos objetivos da IES. Todavia, a instituição precisa desenvolver novas estratégias para ampliar a compreensão por parte da comunidade acadêmica.

Tabela 10 – Objetivos e Finalidades da IES

Período	% de respondentes (2015)	% de respondentes (2016)	% de respondentes (2017)
Sempre	42%	30,2%	25.35%
Quase Sempre	31%	35,3%	30.14%
Às vezes	23%	26,7%	33.52%
Nunca	3%	6%	8.45%
Não se aplica	1%	1,7%	2.54%
Total	100%	100%	100%

FONTE: CPA, 2015/2016/2017.

Quanto à responsabilidade social, procedeu-se um levantamento para a ampliação de ações como: palestras, seminários, projetos de ensino, entre outros, de modo a avaliar como a Instituição vem assumindo sua responsabilidade social. Os questionários da autoavaliação propostos para a comunidade possibilitaram as análises dessa dimensão.

A responsabilidade social diante do contexto regional é uma meta continuada na Faculdade do Sudeste Goiano – FASUG, neste sentido, para o triênio foram desenvolvidas as seguintes ações:

1. Desenvolvimento de projetos de extensão e ação comunitária que permitam promover a integração dos discentes, docentes e colaboradores no planejamento de projetos de extensão e ação comunitária;
2. Promoção de ações culturais que promovam eventos culturais no ambiente da Instituição.
3. Interação com a comunidade local e região, com eventos culturais, extensão e de pesquisa.

Dando sequência na análise das informações do Eixo 2 na Tabela 11, pode-se observar que em relação as metas estabelecidas no PDI e Responsabilidade Social a instituição tem se preocupado em integrar-se com a comunidade acadêmica.

Percebe-se que manteve tanto a percepção da comunidade acadêmica quanto a Responsabilidade Social em relação ao ano de 2015, 2016 e 2017.

Tabela 11 – PDI e Responsabilidade Social

Período	% de respondentes (2015)	% de respondentes (2016)	% de respondentes (2017)
Sempre	41%	40%	42%
Quase Sempre	29%	30%	29%
Às vezes	25%	26%	27%
Nunca	2%	2%	2%
Não se aplica	3%	2%	0%
Total	100%	100%	100%

FONTE: CPA, 2015/2016/2017.

A CPA analisa os dados coletados, bem como as observações *in loco*, demonstrada no Quadro 5 representado a seguir, que corresponde ao Eixo 2 juntamente com as dimensões envolvidas, é possível destacar as potencialidades e fragilidades conforme informações a seguir:

Quadro 5 – EIXO 2 – Referente: Dimensões I e III - Desenvolvimento Institucional

DIMENSÕES	RESULTADOS ALCANÇADOS
<p>Dimensão I - MISSÃO E PLANO DE DESENVOLVIMENTO INSTITUCIONAL.</p>	<p><b>POTENCIALIDADES</b></p> <ol style="list-style-type: none"> <li>1. A comunidade acadêmica mantém disposição e interesse em participar ativamente das ações propostas pela Instituição.</li> <li>2. A instituição possui proposta pedagógica dos cursos voltados tanto para a teoria quanto para as práticas, que são consideradas pela comunidade acadêmica de uma forma geral como boa.</li> <li>3. A sistematização da exposição da Missão Institucional é destacada em todos os eventos realizados pela Faculdade. Passando a ser componente de destaque nas aulas inaugurais dos calouros, nas solenidades de colação de grau, nos pronunciamentos de abertura e encerramento de eventos da faculdade, nas Reuniões de colegiados e do Conselho Superior e nos encontros de iniciação científica.</li> <li>4. A comunidade acadêmica menciona que as informações internas, normas da instituição e documentos estão sendo bem divulgados, por meio do site institucional, murais e seminários.</li> <li>5. O PDI foi reestruturado tendo como referência o planejamento institucional de acordo com as orientações do corpo administrativo, pedagógico (docentes, discentes) norteados por uma comissão e com prospecção das novas metas para o ciclo compreendido entre os anos de 2014 até o ano de 2018. Bem como nova reestruturação para o novo ciclo.</li> <li>6. A divulgação do relatório da CPA é realizada por meio do site da faculdade, onde se encontra, podendo ser consultada tanto pela comunidade interna, como pela comunidade externa, nas metas e ações institucionais.</li> <li>7. Fortaleceu o planejamento e avaliação, especialmente em relação aos processos, resultados e eficácia da autoavaliação institucional.</li> </ol> <p><b>FRAGILIDADES</b></p> <p>Apesar de uma parte significativa dos discentes revelarem que tem conhecimento dos eventos, resolução e normas institucionais, estão sendo desenvolvidas melhores e mais adequadas estratégias de divulgação, diante da necessidade de maior conscientização por</p>

	<p>meio dos discentes. É essencial a melhoria nos envolvimento dos docentes e discentes nos projetos de pesquisa e de extensão.</p>
<p>Dimensão III – RESPONSABILIDADE SOCIAL DA INSTITUIÇÃO, CONSIDERADA ESPECIALMENTE NO QUE SE REFERE À SUA CONTRIBUIÇÃO EM RELAÇÃO À INCLUSÃO SOCIAL, DEFESA DO MEIO AMBIENTE, DA MEMÓRIA CULTURAL, DA PRODUÇÃO ARTÍSTICA E DO PATRIMÔNIO CULTURAL.</p>	<p><b>POTENCIALIDADES</b></p> <ol style="list-style-type: none"> <li>1. Avaliação dessa dimensão indica que a Instituição se mantém preocupada com sua responsabilidade perante a sociedade, ao estender a possibilidade de formação dos jovens de Pires do Rio e cidades próximas. Programas de concessão de bolsas de estudo para alunos.</li> <li>2. Mantem a participação efetiva da comunidade nas reuniões do conselho superior, auxiliando nas decisões tomadas;</li> <li>3. Aprimora projetos de Extensão que é uma referência para comprovação das atividades, pois tais atividades de extensão realizadas na FASUG compõem a atuação com projetos interdisciplinares, orientados por demandas da comunidade, em parceria com diversos segmentos sociais, focando em temáticas como meio ambiente, atenção à saúde, lazer e inclusão social.</li> <li>4. As atividades de extensão, como: cursos, eventos e palestras são cada vez mais presentes nas atividades da FASUG, inclusive com grande participação da comunidade externa. Há o interesse dos discentes e docentes dos cursos nesse tipo de atividades, com grande participação;</li> <li>5. Realização de atividades de eventos acadêmicos como semanas, palestras e seminários que possibilitaram a promoção da interdisciplinaridade e a atualização de docentes e discentes, Semana de cursos;</li> <li>6. Promoção de atividades como a de talentos artísticos manifestados por acadêmicos dos cursos que se apresentaram no encerramento da Semana Multidisciplinar, bem como, ações sociais tais como: Doação de Sangue, Doações de Fraldas, Doações de Alimentos a Asilos e Creches. Além de exposições artísticas da comunidade local e regional;</li> <li>7. No que tange as atividades laborais práticas, a FASUG tem cessão do Fórum da Comarca de Pires do Rio, uma sala para funcionamento do Núcleo de Prática Jurídica, a fim de prestar atendimento à população carente, além da Empresa Júnior dos cursos de Administração e Ciências Contábeis;</li> <li>8. Destarte, cabe salientar que a FASUG firmou convênios com setores públicos e privados para realização de atividades de</li> </ol>

	<p>extensão com Ministério Público, Poder Judiciário, escritórios particulares de advocacia.</p> <p>9. A Faculdade do Sudeste Goiano ofereceu e concedeu bolsas de estudos aos acadêmicos pela Instituição por meio de órgãos públicos, como a OVG;</p> <p>10. Destaca-se também que a FASUG por meio de edital, seleciona e selecionou um monitor para atuar no Núcleo de Prática Jurídica, que obteve bolsa de monitoria a fim de incentivar a pesquisa e extensão.</p> <p>11. A FASUG promove desconto na mensalidade pela pontualidade no pagamento das mensalidades, Bolsas de estudos foram concedidas aos acadêmicos pela Instituição por meio de órgãos públicos, como a OVG.</p> <p>12. Incremento dos projetos em relação à responsabilidade social da instituição, considerada especialmente no que se refere em sua contribuição à inclusão social, ao desenvolvimento social, à defesa do meio ambiente, da memória cultural, da produção artística e do patrimônio cultural. Foi desenvolvido o projeto junto a Prefeitura e Câmara Municipal, “Uma criança que nasce, uma árvore que se planta”.</p> <p><b>FRAGILIDADES</b></p> <p>13. Necessidade de ampliar projetos de relacionados à cultura e patrimônio e memória cultural;</p> <p>14. Necessidade de aumentar as parcerias entre a FASUG e empresas, fundações, ONGs;</p> <p>15. Melhoria na divulgação dos eventos realizados pela Instituição na comunidade, para que as pessoas possam ter maiores acessos às atividades realizadas pela instituição como ações sociais no dia do FASUG Cidadã, palestras de diversas áreas do conhecimento e se beneficiem com elas;</p> <p>16. Melhor divulgação da missão institucional.</p> <p>17. O desafio da estrutura física é uma das fragilidades.</p>
<b>AÇÕES COM BASE NA ANÁLISE</b>	
A FASUG preconiza a concepção de extensão alicerçada no ideário de transformação da sociedade	

a partir da prática extensionista, vista como mecanismo de articulação do tripé ensino, pesquisa e extensão.

1. Quanto à relevância social aprimorou e manteve projetos e programas organizados pela instituição tendo como critério básico a relevância de sua contribuição para a melhoria das condições de vida da comunidade, inserindo-a no processo de desenvolvimento social, econômico e cultural, local e regional.
2. Manteve a indissociabilidade entre as atividades de extensão, ensino e pesquisa são fundamentais no fazer acadêmico.
3. Fortaleceu a relação entre o ensino e a extensão na transformação do processo pedagógico, pois professores e alunos constituem-se como sujeitos do ato de ensinar e aprender, levando à socialização do saber acadêmico.
4. Visando contribuir com o desenvolvimento cultural e social dos alunos, professores e colaboradores da instituição, a Faculdade do Sudeste Goiano propicia o intercâmbio entre a instituição e a sociedade por meio dos seguintes projetos: FASUG cidadã, Semana Multidisciplinar, Evento cultura, Semanas específicas dos Cursos, projetos ambientais, entre outros.
5. A FASUG por meio dos seus projetos, articuladas por meio do ensino, pesquisa e extensão e em decorrência das expectativas e necessidades políticas, sociais, ambientais e econômicas apresentadas pela sociedade, promoveu a relação entre teoria e prática, beneficiando tanto a sociedade quanto a IES. Além de possibilitar a abertura do espaço acadêmico à sociedade para realização de cursos, eventos, atividades de ação comunitária e prestação de serviços.

FONTE: CPA 2016

➤ **Ações realizadas por meio de atividades de Projetos e programas desenvolvidos na FASUG.**

- a) Palestra: Aconteceu aos 16 dias do mês de setembro de 2016, o evento teve como tema “10 medidas contra a corrupção.”



b) Aconteceu no dia 12 de Novembro de 2015, no Auditório da Câmara Municipal a Palestra “ENADE: Componente Curricular Obrigatório para o Curso de Graduação e sua importância para a excelência do Ensino Superior”, com o Palestrante Prof. Antônio Evaldo Oliveira. Para os alunos dos cursos de Administração, Ciências Contábeis e Direito.



c) No dia 28 de outubro 2015, os alunos do 4º e 8º Período de Administração da Faculdade do Sudeste Goiano, participaram do Projeto Friato nas Escolas. A visita contou com a participação do Gerente do Abatedouro, Fernando Gonçalves, que explicou aos acadêmicos sobre as etapas do processo produtivo dos produtos.



d) Palestra: A Faculdade do Sudeste Goiano, em parceria com a Ordem dos Advogados do Brasil – Goiás realizou em 31 de maio de 2016, no auditório do Rotary Clube de Pires do Rio, a palestra intitulada Lei Brasileira de Inclusão: um novo olhar sobre mais de 45 milhões de brasileiros, proferida pela advogada Danielly Aparecida de Souza Carvalho Santana, membro da Comissão dos Direitos da Pessoa com Deficiência da Ordem dos Advogados do Brasil – Goiás, interpretada em Língua Brasileira de Sinais, segunda língua adotada no Brasil, pela Sra. Fernanda Bonfim de Oliveira. A relevância e pertinência do tema mobilizaram número expressivo de 425 participantes, dentre os quais estudantes, professores, profissionais e sociedade civil, merecendo destaque as

presenças de representantes da equipe multidisciplinar da Subsecretaria Regional de Ensino, Instituto Federal Goiano – campus de Urutaí, Secretaria da Saúde, Fórum de Pires do Rio, Ordem dos Advogados do Brasil, professores e equipe técnico-administrativa da FASUG.



e) Em 09 de novembro de 2016 os acadêmicos do curso de Direito da Faculdade do Sudeste Goiano (FASUG) de Pires do Rio visitaram o Tribunal Regional do Trabalho da 18ª Região.



f) Foi realizada no dia 8 de maio de 2017, na Faculdade do Sudoeste Goiano (FASUG), a palestra com o promotor de Justiça Fabrício Roriz Hipólito, em que foram abordados vários pontos sobre a carreira jurídica, além de explicações sobre a estrutura administrativa e operacional do Ministério Público. Em seu relato, o promotor de Justiça descreveu com entusiasmo aos alunos e buscou pontuar os deveres e desafios de sua carreira. Enfatizou o trabalho do membro do Ministério Público de zelar incessantemente pela defesa dos interesses difusos e coletivos, representando a



legitimação do exercício da cidadania com o objetivo, de pela via judicial e extrajudicial, promover transformações na realidade social.



g) 1º Jornada de Administração e Ciências Contábeis e 1º Jornada de Direito da FASUG, envolvendo atividades de ensino, pesquisa e extensão. Participando a comunidade acadêmica interna e externa, bem como os egressos.





#### 4.3.3 – EIXO 3: Políticas Acadêmicas

O subitem que corresponde ao Eixo 3 – Políticas Acadêmicas refere-se às Dimensões II (Políticas para o Ensino e Extensão) e a Dimensão IV (Comunicação com a Sociedade), bem como a Dimensão IX (Políticas de Atendimento aos Discentes), mediante a Autoavaliação realizada com a participação de discentes, docentes e técnicos administrativos, foram avaliadas a Proposta Pedagógica e o estímulo a Pesquisa e Extensão.

A CPA procedeu ao levantamento dos veículos utilizados para a comunicação com a sociedade. Esta é uma ação permanente prevista no PDI, e tem por objetivo socializar de forma transparente os serviços, projetos e finalidades da missão institucional. Para realizar a avaliação da política de atendimento aos estudantes a Instituição, no processo de Autoavaliação foram propostas questões no formulário eletrônico sobre os seguintes aspectos: comunicação, eventos científicos e culturais, atendimento e relacionamento com a gestão.

Dando sequência na análise das informações do Eixo 3 - Políticas Acadêmicas, a Tabela 12 demonstra ações praticadas pela IES em relação ao ensino, pesquisa e extensão. Os resultados apresentados para o ciclo do ano de 2015 2016 e 2017 se evidenciam de forma satisfatória.

Tabela 12 - Ações praticadas pela IES favorecem a indissociabilidade entre ensino, pesquisa e extensão.

Período	% de respondentes (2015)	% de respondentes (2016)	% de respondentes (2017)
Sempre	36%	30,2%	37%
Quase Sempre	34%	37,1%	32%
Às vezes	22%	25%	21%
Nunca	6%	6,9%	8%
Não se aplica	2%	0,9%	2%
Total	100%	100%	100%

FONTE: CPA, 2015/2016/2017.

Em referência ao modo que a Pesquisa é utilizada como estratégia de aprendizagem no desenvolvimento do curso, os resultados no período entre 2015 a 2017 evidenciam de forma satisfatória a promoção da pesquisa no desenvolvimento da aprendizagem.

Tabela 13 - A Pesquisa é utilizada como estratégia de aprendizagem no desenvolvimento do seu curso:

Período	% de respondentes (2015)	% de respondentes (2016)	% de respondentes (2017)
Sempre	43%	37,9%	38%
Quase Sempre	32%	32,8%	30%
Às vezes	22%	21,6%	22%
Nunca	2%	6,9%	8%
Não se aplica	1%	0,9%	2%
Total	100%	100%	100%

FONTE: CPA, 2015/2016/2017.

Quando à extensão universitária, esta tem proporcionado interligação à realidade brasileira nos aspectos sociais, políticos e culturais. Os resultados revelam que houve uma redução gradativa quanto à participação na extensão universitária em relação ao ano de 2015 para o ano de 2016 e 2017 em relação aos aspectos sociais, políticos e culturais da realidade brasileira. Porém, os resultados evidenciam que existe interação.

Tabela 14 - A Extensão universitária tem proporcionado sua participação quanto aos aspectos sociais, políticos e culturais da realidade brasileira.

Período	% de respondentes (2015)	% de respondentes (2016)	% de respondentes (2017)
Sempre	41%	36,2%	31%
Quase Sempre	38%	37,1%	26%
Às vezes	19%	19%	16%
Nunca	1%	6,9%	23%
Não se aplica	1%	0,9%	4%
Total	100%	100%	100%

FONTE: CPA, 2015/2016/2017

Quanto à realização de trabalhos interdisciplinares, os resultados apontam que no ciclo de 2015 a 2017 foram desenvolvidas diversas atividades.

Tabela 15 - Realização de trabalhos interdisciplinares

Período	% de respondentes (2015)	% de respondentes (2016)	% de respondentes (2017)
Sempre	64%	74,1%	67.13%
Quase Sempre	22%	14,7%	18.82%
Às vezes	13%	9,5%	11.8%
Nunca	1%	0,9%	1.97%
Não se aplica	0%	0,9%	0.28%
Total	100%	100%	100%

FONTE: CPA, 2015/2016/2017

Na abordagem de participação do alunado em eventos de caráter científico no ciclo entre 2015 a 2017, os resultados revelam positivamente a percepção da comunidade acadêmica quanto ao apoio à participação em eventos de caráter científico.

Nos tempos atuais, as mudanças ocorridas no mundo do trabalho provocaram transformações em todos os espaços da vida humana associada. Diversos estudiosos já afirmaram que o resultado de tais transformações lançou os seres humanos a viverem a experiência da engenhosa metáfora que Thomas Hobbes utilizou, na obra *Leviatã*, para explicar o modo de vida do ser humano no estado de natureza, que precedeu a criação do Estado: “*homo homini lupus*”, isto é, o homem é o lobo do homem. Face à competição e ao individualismo com que o ser humano se mune para sobreviver

nesta atualidade. Tal fenômeno trouxe consequências, pois o ser humano se vê obrigado, por força da complexidade e competitividade das atuais relações de produção, em que o mercado se constitui como o seu centro regulador, a se munir de competências e, conseqüentemente, de profissionalização.

Nessa dimensão, a educação sistematizada assumiu importância vital de educar as pessoas para a vida e para o trabalho, em uma dinâmica que a coloca como um equipar-se para o trabalho e, por conseguinte, para a vida nesta atualidade.

Consciente da sua missão, a FASUG integra as diretrizes curriculares dos seus cursos de graduação em Administração, Ciências Contábeis e Direito às suas ações e programas relacionados à cultura, preservação do meio ambiente, política, relações humanas e responsabilidade social com vistas à educação, dos estudantes, de modo que sejam profissionais qualificados, flexíveis, com forte apelo à adaptação ao mundo do trabalho, éticos e senhores da história da sociedade.

Um dos aspectos privilegiados pela FASUG nesta empreita educativa, além da celebração de parcerias com organizações da sociedade e desenvolvimento de ações e programas, e as atividades interdisciplinares. Tal compromisso vem sendo realizado por meio de ações combinadas com o poder público local e organizações privadas, em que se destacam o plantio de árvores e cuidados com a preservação do meio ambiente; qualificação dos estudantes e respectivo exercício de extensão universitária por meio de serviços prestados à sociedade em Empresa Júnior e Núcleo de Práticas Jurídicas; atividades interdisciplinares voltadas a valorizar a solidariedade e as relações humanas; conscientização da sociedade para a importância do trânsito humanizado; verticalização de conhecimento a respeito do valor da política na vida das pessoas, assim como a necessidade de vivenciar o sentido de cidadania; recuperação da história das cidades da região; conhecimento das instituições da região, dentre outras práticas educativas.

Desta forma, as atividades interdisciplinares, patrocinadas pela FASUG, se constituem em valioso instrumento para que os estudantes possam se tornar, de fato, profissionais que atendam as necessidades do mundo nesta atualidade.

Tabela 16 - Apoio a participação dos estudantes em eventos de caráter científico (congressos, seminários, encontros)

Período	% de respondentes (2015)	% de respondentes (2016)	% de respondentes (2017)
Sempre	36%	29,3%	43.43%
Quase Sempre	22%	25%	28.0%
Às vezes	29%	23,3%	24.86%
Nunca	11%	17,2%	3.14%
Não se aplica	2%	5,2%	0.57%
Total	100%	100%	100%

FONTE: CPA, 2015/2016/2017

A CPA analisando os dados coletados corresponde ao Eixo 3 - Políticas Acadêmicas juntamente com as dimensões envolvidas, foram possíveis destacar as potencialidades e fragilidades.

No Quadro 6 demonstrado logo abaixo, é possível observar a repercussão da análise dos resultados da aplicação da avaliação, onde foi dividido por dimensões que constituem o Eixo 3, e em cada uma das dimensões deste eixo foram destacados as potencialidades e fragilidades sendo:

Quadro 6 – EIXO 3 – Referente: Dimensões II, IV e IX - Políticas Acadêmicas

DIMENSÕES	RESULTADOS ALCANÇADOS
<p>Dimensão II –</p> <p>POLÍTICA DE ENSINO DE GRADUAÇÃO E PÓS-GRADUAÇÃO E EXTENSÃO E RESPECTIVAS NORMAS DE OPERACIONALIZAÇÃO, INCLUÍDOS OS PROCEDIMENTOS PARA O ESTÍMULO E PRODUÇÃO ACADÊMICA, AS BOLSAS DE PESQUISA, DE MONITORAMENTO E DEMAIS MODALIDADES.</p>	<p><b>POTENCIALIDADES</b></p> <ul style="list-style-type: none"> <li>Os resultados da avaliação apontam que os discentes mantiveram um bom relacionamento com a gestão, corpo docente e técnico administrativo;</li> <li>Conteúdo teórico e prática profissional pretendida pelos cursos foram avaliados positivamente pela comunidade acadêmica;</li> <li>Acervo da biblioteca atende as necessidades dos discentes e docentes;</li> <li>Os Projetos dos Cursos (PPCs) estão sempre em atualização e são apreciados pelos Colegiados dos Cursos juntamente com o Núcleo Docente Estruturante (NDE) e as ementas curriculares adequadas às novas realidades;</li> <li>A Instituição realizou eventos acadêmicos como semanas,</li> </ul>

palestras e seminários que possibilitaram a promoção da interdisciplinaridade e a atualização de docentes e discentes, como: Semana do curso de Direito; Semana do Curso de Administração e a Ciências Contábeis e Semana Multidisciplinar com a participação de toda comunidade acadêmica além da comunidade da cidade.

6. Indicaram as políticas para a pesquisa, a pós-graduação, a extensão e as respectivas normas de operacionalização, incluindo os estímulos para a produção acadêmica, para as bolsas de pesquisa, de monitoria e demais modalidades.

7. A Faculdade do Sudeste Goiano (FASUG), ciente de sua responsabilidade educacional e social, fundamentada nos pilares ensino, pesquisa e extensão, viabiliza a participação de seus acadêmicos em atividades de monitoria. As atividades de monitoria são desenvolvidas para apoiar as ações nas disciplinas dos cursos ofertados pela FASUG e são exercidas por acadêmicos regularmente matriculados, com o objetivo de suscitar a participação ostensiva para o desenvolvimento de estudos, otimizar potencialidades em áreas específicas do conhecimento e possibilitar condições para as descobertas de habilidades e competências para atuação na docência universitária e em outros níveis de ensino.

8. Manteve a biblioteca virtual que tem como base de dados vLex oferece uma grande biblioteca jurídica online e seu conteúdo inclui jurisprudência, legislação, doutrina jurídica, revistas, e-books, enciclopédias, dicionários, jornais destacados da imprensa mundial e modelos de contratos e peças processuais. Todo este conteúdo é acessível através de um portal de busca amigável e de rápido acesso. As publicações são provenientes de mais de 130 países e totalizam mais de 100 milhões de documentos, abrangendo mais de 6 mil livros jurídicos e mais de 1500 periódicos, incluindo obras de editoras brasileiras renomadas, como a LTr, Malheiros e Mundo Jurídico, sempre na edição mais atual. A base disponibiliza, ainda, códigos e leis atualizados e compilados manualmente pelos documentalistas da vLex, sendo, por exemplo, 616 textos legislativos do Brasil (incluindo Constituição, Códigos e leis com força de código), 438 da Argentina, 46 da Itália, etc. Um tradutor potente pode ser usado para encontrar o termo correto da pesquisa em 13 idiomas.

9. Quanto às políticas institucionais e acessibilidade a FASUG buscou atender a demanda da comunidade acadêmica,

	<p>sensibilizando em relação à convivência com a diversidade. Bem como, promover políticas de inclusão. Possibilitando as políticas de acessibilidade plena.</p> <p><b>FRAGILIDADES</b></p> <ul style="list-style-type: none"> <li>• Conscientização dos acadêmicos e maiores incentivos à participação e formulação de cursos e atividades de extensão;</li> <li>• Maior disponibilidade dos coordenadores de curso para discutir questões acadêmicas;</li> <li>• Embora parte dos alunos considere que haja incentivo à pesquisa, uma expressiva parte dos alunos reconhece como regular a divulgação e estímulo a pesquisa, sendo necessário desenvolvimento de projetos de pesquisa realizados pelos docentes envolvendo os discentes, para tanto é necessário despertar-nos curiosidade por pesquisa científica e a consciência da importância da pesquisa na formação acadêmica;</li> </ul> <p>Os resultados apontam que a política de iniciação científica se mantém como uma fragilidade. Percebe-se que a extensão precisa de maior divulgação junto à comunidade estudantil.</p>
<p>Dimensão IV – COMUNICAÇÃO COM A SOCIEDADE.</p>	<p><b>POTENCIALIDADES</b></p> <ul style="list-style-type: none"> <li>• As coordenações mantêm os docentes informados utilizando o canal de comunicação, como o uso de e-mails e circulares internas;</li> <li>• A Faculdade internamente utiliza a comunicação afixando em murais, disponibiliza informações na página eletrônica e incentiva os docentes a repassar informações em sala de aula;</li> <li>• A Faculdade utiliza-se do canal de comunicação o rádio e carros de som para divulgação de seus eventos para a comunidade local, além da exposição de informações no site da mesma;</li> <li>• Utilizou a página na Web para divulgação de processo seletivo dos cursos, projetos e eventos;</li> <li>• Participação de docentes em programa de rádio comunitária.</li> <li>• As normas acadêmicas foram divulgadas aos acadêmicos</li> </ul>



	<p>no site institucional;</p> <ul style="list-style-type: none"> <li>Os cursos mantiveram atualizados no site as informações sobre projetos, eventos, requisição de bolsas, organogramas, normas, entre outros. Manteve o Sistema para comunicação entre professores e alunos e intensificou orientações da Secretaria Acadêmica.</li> <li>Maior intensificação da comunicação com a sociedade.</li> </ul> <p><b>FRAGILIDADES</b></p> <ul style="list-style-type: none"> <li>Divulgação no site da Instituição e necessidade de melhoria das informações contidas no mesmo;</li> <li>Necessidade de reforçar comunicação interna;</li> <li>A frequência de acesso ao sistema pelos alunos ainda é um desafio institucional.</li> </ul>
<p><b>DIMENSÃO IX – POLÍTICA DE ATENDIMENTO AOS ESTUDANTES.</b></p>	<p><b>POTENCIALIDADES</b></p> <ul style="list-style-type: none"> <li>Avaliação positiva quanto aos encaminhamentos realizados pelos colaboradores da parte administrativa e pedagógica da instituição;</li> <li>Considerada boa avaliação quanto ao relacionamento dos gestores da instituição com docentes e discentes;</li> <li>Os discentes além de terem acesso virtual para consultas e solicitações de notas e frequências;</li> <li>A política de atendimento ao estudante é uma potencialidade da FASUG, seja nas práticas de acolhida aos calouros, seja na preocupação com o ambiente e relacionamentos destes com a direção, professores e funcionários.</li> </ul> <p>10. Aprimorou os processos nas Políticas de atendimento ao estudante.</p> <p>11. Maior integração do Núcleo de Apoio ao Docente e ao Discente, doravante NADD, órgão subordinado à Coordenação Acadêmica e Pedagógica, oferece um conjunto de serviços de atendimento ao Corpo Docente e ao Corpo Discente da Faculdade Sudeste Goiano (FASUG), visando: Melhorar de modo constante a qualidade do processo de ensino-aprendizagem; Promover a</p>

saúde organizacional, no tocante à qualidade das relações interpessoais; Promover a inclusão social por meio de bolsas, incentivos e programas de nivelamento. Além do atendimento Psicopedagógico.

12. Intensificação de Egressos FASUG, é um canal de comunicação que permite uma maior aproximação entre a instituição e seus ex-alunos. Manter um vínculo contínuo com nosso egresso e acompanhar a sua trajetória no mundo do trabalho.

13. Ampliação ao Atendimento Psicopedagógico, por meio deste, o discente pretende diagnosticar dificuldades de aprendizagem nos alunos. Este serviço é realizado pelo (a) Psicopedagogo (a), mediante encaminhamento do professor.

14. O Nivelamento é considerado um fator essencial, visto que muitos dos alunos ingressantes nos cursos de graduação da FASUG encontram sérias limitações em seu processo de aprendizagem, uma vez que, apesar de terem concluído o Ensino Médio, não possuem as competências esperadas para a pessoa que dá início à sua jornada no Ensino Superior.

15. Alguns casos de Mediação de Conflitos são desencadeados a partir de queixa formal à Ouvidoria, que encaminha o caso para os atores institucionais competentes. Quando se trata da relação entre professores-alunos, os casos são encaminhados à Coordenação Acadêmica e Pedagógica, que dá os devidos encaminhamentos.

### **FRAGILIDADES**

- Incentivar às representações estudantis organizadas;
- É essencial a sensibilização para que a comunidade acadêmica utilize o site da instituição para obter maiores informações;
- Necessidade de ampliar a divulgação dos procedimentos acadêmicos para informar os discentes sobre as rotinas pedagógicas e administrativas da Faculdade;
- Além da fragilidade na participação do discente na Iniciação científica, espaço do estacionamento, falta maior envolvimento dos discentes na participação de publicação

acadêmica.

### ACÇÕES COM BASE NA ANÁLISE

A FASUG considera a pesquisa como elemento catalisador do conhecimento científico, técnico, humanístico e ético que, articulada ao ensino e à extensão, exerce relevante papel na produção do conhecimento, propiciando o envolvimento teórico-empírico e a formação profissional pelo exercício da reflexão, prova disso, são: Programa de Bolsas de Iniciação Científica (PBIC); Programa de Iniciação Científica Voluntária (PVIC); Programa de Auxílio à Pesquisa e Extensão (PAPE), Programa de Incentivo à Publicação (PIP); Programa de Incentivo à Comunicação Científica (PICC).

A manutenção das políticas das atividades de iniciação científica na Faculdade do Sudeste Goiano está sendo desenvolvida constantemente, como: Capacitação contínua de quadros docentes para orientação dos bolsistas de iniciação científica. Divulgação dos resultados das pesquisas, utilizando diferentes instrumentos de publicação, tais como revistas, informativos acadêmicos, livros, eventos científicos ou por meio da internet, no âmbito institucional. Destinação de recursos sob a forma de bolsas para docentes e discentes, financiamento de publicações, ajuda para participação em eventos. Articulação permanente com outras fontes financiadoras que complementem os recursos institucionais.

Diante do fato de ser uma instituição com fins econômicos, a Faculdade do Sudeste Goiano adota como princípio que a Extensão e Ação Comunitária são atividades acadêmicas que têm por objetivo estender ao público externo o conhecimento elaborado pela instituição, contando para tanto com o envolvimento dos docentes, discentes e pessoal administrativo contribuindo para efetivar a relevância social do Ensino, pesquisa e da Pesquisa.

Para obter um melhor resultado ou para que a comunicação funcione efetivamente na instituição, faz-se necessária a realização de ações integradas e adoção do planejamento estratégico para atingir a comunidade acadêmica, tais como: alunos, professores, colaboradores, fornecedores e comunidade em geral.

Zela pela imagem positiva da Mantenedora e Mantida, bem como realizar a divulgação institucional e as ações realizadas pelas mesmas. Trabalhar de maneira a ressaltar os pontos fortes e minimizar os efeitos dos pontos a melhorar, aproveitando as oportunidades dos cenários em que a instituição está inserida.

Inclui uma comunicação integrada de marketing aos processos gerenciais, como a gestão participativa, produzindo um esforço de administração visando atingir os objetivos e contribuindo

para o sucesso da missão. Desenvolver ações de forma que a FASUG seja conhecida nos cenários regional e nacional, difundindo sua missão, sua visão e seus valores institucionais.

Procura atender um modelo ideal de infraestrutura adequada para o desenvolvimento das atividades relacionadas ao processo de comunicação. Normatização da programação visual e indicativa. Padronização e integração dos sistemas de informação. Desenvolve de forma integrada o planejamento estratégico da instituição. É estreito o relacionamento com os veículos de comunicação

Quanto ao atendimento aos discentes, no âmbito pedagógico, a FASUG tem prestado atendimento por meio da Coordenação Geral, Coordenações dos Cursos, Psicopedagogo e Ouvidoria. Estes atores institucionais têm ofertado seus serviços, assessorias, orientações aos docentes e discentes. Contudo, com o crescimento institucional e aumento das demandas, a Direção da FASUG resolveu por reestruturar o serviço de atendimento ao docente e ao discente, dando atenção especial às demandas de cunho pedagógico e de inclusão social, por meio da criação do Núcleo de Apoio ao Docente e ao Discente (NADD). O intuito dos gestores institucionais é ampliar os serviços e manter a qualidade do atendimento.

Mantém o regulamento unificado para o estágio e atividades de monitoria, preservando as especificidades de cada curso. Mantém os programas de convênios de estágios; definiu políticas e programas de incentivo às monitorias. Buscou parcerias e convênios para ampliação da oferta de estágios e demais atividades acadêmicas.

FONTE: CPA, 2017.

➤ **Ações realizadas por meio de atividades de Projetos e programas desenvolvidos na FASUG.**

a) A Faculdade Do Sudeste Goiano em Parceria com a Prefeitura Municipal de Pires do Rio e a Câmara Municipal do Município, todos sensibilizados com a responsabilidade sócio ambiental e a educação e preservação de um meio ambiente equilibrado, não mediram esforços para execução da Lei Municipal nº 3.531, de 20 de Junho de 2013, que prescreve um projeto, cujo tema: **“Uma Criança que Nasce uma Árvore que se Planta”**. Tendo como objetivo *“Proteger o meio ambiente, no que diz respeito ao plantio de árvores em locais de preservação ambiental, sendo que, para cada criança que nasce no município, uma árvore deverá ser plantada em um local já determinado pela Secretaria Municipal do Meio Ambiente, incentivando assim o plantio de árvores.”*

O projeto foi executado em uma área de preservação ambiental, situada na Rua JM 18 – Jardim Maratá, na cidade de Pires do Rio - GO onde contou com a participação de diversas autoridades, corpo docente e discente da FASUG e da rede pública municipal de ensino. Por meio de ações de políticas públicas, social e ambiental foram plantadas duzentas e cinquenta e duas (252) mudas de Ipês.



- b) Seminário do IV Período de Administração realizado no Auditório da Faculdade do Sudeste Goiano - Pires do Rio /GO em 17 de setembro de 2015, com os seguintes temas: Os 4 As, Os 4Cs e Os 4Ps do Marketing.



- c) A Faculdade do Sudeste Goiano (FASUG) realizou, nos dias 21, 22 e 23 de março de 2016, a sua XIV Semana Multidisciplinar, com a temática “*Construindo oportunidades: Prosperar em tempo de crise!*”. O evento contou com a participação de estudantes, professores, juristas e empresários palestrantes e comunidade local, por intermédio de mesa redonda, painel executivo, minicurso e palestra, para promover debates teóricos e práticos, articulação indissociável, também, a troca de experiências, discussões sobre assuntos atuais e na forma interdisciplinar. Assim, foi possível discutir e refletir sobre problemas sociais, questões políticas e econômicas, além de abordagem em finanças, gestão e mudanças no ordenamento jurídico. Dessa forma a FASUG vem cumprindo com o seu compromisso social e sua missão declarada, empenhada no equacionamento das questões que afligem a maioria da população.





d) Palestra: Lei brasileira de inclusão – um novo olhar para mais de 45 milhões de brasileiros

**LEI BRASILEIRA DE INCLUSÃO**  
**UM NOVO OLHAR PARA MAIS DE 45 MILHÕES DE BRASILEIROS**

**Palestra**  
**Data:** 31 de maio de 2016  
**Local:** Rotary Clube de Pires do Rio  
**Horário:** 19h:30min  
**Palestrante:** Danielly Aparecida de Souza Carvalho Santana, Advogada e membro da Comissão dos Direitos da Pessoa com Deficiência da Ordem dos Advogados do Brasil - Goiás.  
**Parceria:** Ordem dos Advogados do Brasil - Goiás.  
**Público-alvo:** estudantes, professores, profissionais e sociedade civil. Certificado emitido pela OAB - 4 horas de atividades complementares.

**FASUG**  
FACULDADE DO SUDESTE GOIANO

e) XV – Semana Multidisciplinar da Fasug entre os dias 24 A 27 de outubro 2016

**XV SEMANA MULTIDISCIPLINAR DA FASUG**

**PERSPECTIVAS DE FUTURO DOS PROFISSIONAIS**

**FRENTE AOS NOVOS DESAFIOS**

Inscrição R\$ 25,00

**CRONOGRAMA**

<p>Data: 24/10/16 Horário: 19:00 hs Local: Rotary Club Tema: A vida começa quando você sai da sua zona de conforto. Palestrante: Rogério Mesquita</p> 	<p>Data: 25/10/16 Horário: 19:00 hs Local: Rotary Club Tema: Quem faz a diferença é você! Palestrante: Júlio Cesar França Franco</p> 	<p>Data: 26/10/16 Horário: 19:00 hs Local: Fasug Mim Cursos - Mesa Redonda</p>
<p>Data: 27/10/16 Horário: 19:00 hs Local: Quadra de Esportes "FASUG" Feira do Escambo</p>		

**FASUG**  
FACULDADE DO SUDESTE GOIANO

**FEIRA DO ESCAMBO**

**DIA 27/10**  
**INICIO AS 19:00**  
NA QUADRA COBERTA - FASUG

**FUNCIONA ASSIM:**

1. Traga "coisas" que não utiliza e que estão em bom estado
2. Procure algo que goste
3. Negocie com o dono
4. troca realizada

**FASUG**  
FACULDADE DO SUDESTE GOIANO





f) Estudantes de Ciências Contábeis da Faculdade do Sudeste Goiano (FASUG) aos 28 dias do mês de outubro de 2017 visitaram o Conselho Federal de Contabilidade.



g) A Faculdade do Sudeste Goiano (FASUG) promoveu, em outubro de 2017, sua XVI Semana Multidisciplinar para discutir o Tema: SOCIEDADE HUMANIZADA – DESAFIOS E PERSPECTIVAS, e os resultados foram exitosos. No Dia 9, no Rotary Clube de Pires do Rio, discutiu-se, em mesa redonda, a temática: Tráfico de Pessoas: histórico, perspectivas e desafios, com participação dos debatedores: Marco Aurélio de Souza; Valdir Monteiro Silva; Katiúscia Brito Teixeira da Costa, com mediação por Natasha Gomes Moreira Abreu. No dia 10, na FASUG, foram desenvolvidas Atividades Interdisciplinares, com participação de estudantes dos cursos de Administração, Ciências Contábeis e Direito, com o tema Gentileza: o segredo da felicidade, orientadas pelo professor Dr. Rubson Marques Rodrigues. Ainda nesta data, foi discutido, na forma de curso, o tema Estratégias de Comunicação Pessoal, ministrado pela professora Patrícia Nolêto e

contribuição do fotógrafo Cássio Gomides. No dia 11, a partir das 19 horas, na própria FASUG, o professor Vinícius Seabra ministrou a palestra intitulada Empreendedorismo social. E no Auditório da Ordem dos Advogados do Brasil – Seccional Pires do Rio, realizou-se a palestra proferida por Maria Leone Veiga Gonçalves, com participação da professora Áustria Régia Rezende dos Santos Costa, cujo tema abordado foi Lei Maria da Penha – evolução e aplicabilidade, com exibição de arte fotográfica que ilustrou o tema. Em 11 de outubro, a professora Natasha Gomes Moreira Abreu e estudantes do curso de Direito apresentaram os resultados de pesquisas científicas na modalidade pôster com abordagem interdisciplinar, notadamente, mídia e violência; trânsito e violência, violência contra mulher; prática direta e indireta de agressão contra o negro; evolução da violência infanto-juvenil; prisão, o mundo com suas próprias regras; vítimas do ódio; e, a juventude e crescimento exacerbado da violência.





FACULDADE DO SUDESTE GOIANO **FASUG**

# XVI SEMANA MULTIDISCIPLINAR

DE 09 A 11 DE OUTUBRO DE 2017

**PROGRAMAÇÃO**      INSCRIÇÕES: SECRETARIA DA FASUG

**09 DE OUTUBRO**  
LOCAL: Rotary Clube de Pires do Rio  
HORÁRIO: 19h00min  
ATIVIDADE: Apresentação de atividade cultural  
HORÁRIO: 19h30min  
ATIVIDADE: Mesa redonda  
TEMA: Tráfico de pessoas: histórico, perspectivas e desafios  
PARTICIPANTES: Marco Aurélio de Souza, Valdir Monteiro Silva, Maria Luiza Moura Oliveira, Katiúscia Brito Teixeira da Costa  
Mediadora: Profa. Ma. Natasha Gomes Moreira Abreu

**10 DE OUTUBRO**  
HORÁRIO: 19h30min  
ATIVIDADE: Temática Interdisciplinar  
TEMA: Gentileza: o segredo da felicidade  
PROFESSOR: Rubson Marques  
OBJETIVO: apresentação das produções científicas das turmas de Administração, Ciências Contábeis e Direito  
  
HORÁRIO: 19h30min  
ATIVIDADE: Minicurso  
TEMA: Estratégias de comunicação pessoal  
MINISTRANTE: Patrícia Nolêto

**11 DE OUTUBRO**  
LOCAL: Auditório da Ordem dos Advogados do Brasil – Seccional de Pires do Rio  
HORÁRIO: 19h30min  
ATIVIDADE: Palestra  
TEMA: Lei Maria da Penha – Evolução e aplicabilidade  
PALESTRANTE: Maria Leone  
  
LOCAL: Faculdade do Sudeste Goiano  
HORÁRIO: 19h30min  
ATIVIDADE: Palestra  
TEMA: Empreendedorismo Social  
PALESTRANTE: Vinícius Seabra

- h) Projeto Suicídio desenvolvido na disciplina de Fundamentos Sócio Antropológicos do Direito, realizado por meio de pensadores da sociologia, conscientizando toda a instituição para a prevenção.



- i) Projeto Solidariedade e Amor - doações de produtos de limpeza, higiene pessoal e alimentos, para a instituição Ame+, localizada no Município de Pires do Rio – GO. O projeto discutiu tema tratado em âmbito regional, nacional e mundial, especialmente, a sua relação com ensino/aprendizado, além de servir como um momento para reflexão do papel e compromisso da comunidade acadêmica com a sociedade.



J) O Projeto Março Colorido Projeto Março Colorido - Doações de Gelatinas e Nissin Miojo para o Araújo Jorge Goiânia – GO. O projeto tem como objetivo familiarizar os acadêmicos com o cenário atual no contexto social.



#### 4.3.4 – EIXO 4: Políticas de Gestão

A CPA, juntamente com as coordenações de cursos e Coordenação Geral, por meio da documentação procedeu à análise do quadro docente e técnico administrativo em relação à formação, contratação e aperfeiçoamento profissional.

Bem como, um fator primordial é incentivar a produção escrita do corpo docente e discente, além de estimular a continuidade da publicação na Revista Trilhos.

Por meio da análise dos dados da autoavaliação (questionário à comunidade acadêmica) e verificação dos registros acadêmicos analisou-se a organização e gestão da instituição observando a frequência das reuniões, organograma, composição dos colegiados, a divulgação de normas e procedimentos acadêmicos.

A CPA realizou avaliação em relação às Políticas de Gestão, por meio de questionário eletrônico proposto para sua comunidade acadêmica. Avaliou-se nesta dimensão as condições e dando sequência na análise das informações do Eixo 4 – Políticas de Gestão, que correspondem as Dimensões V (Políticas de Pessoal) e a Dimensão VI (Organização e Gestão Institucional) e também a Dimensão X (Sustentabilidade Financeira).

Na avaliação institucional houve questionamentos em relação ao aspecto de organização e gestão organizacional, conforme análise das Tabelas de números 17 a 26, respectivamente.

Na análise da gestão institucional foram realizados questionamentos envolvendo a Direção Geral, a Coordenação Geral, Assessoria Pedagógica, a Secretaria Geral e a área Financeira da IES, desta forma, evidencia a análise dos resultados entre os anos de 2015 a 2017.

Tabela 17 - Atendimento da Secretaria Geral

Período	% de respondentes (2015)	% de respondentes (2016)	% de respondentes (2017)
Ótimo	55%	44%	53%
Bom	36%	41,4%	38%
Regular	6%	11,2%	5%
Péssimo	-	-	2%
Ruim	3%	1,7%	2%
S/C Responder	0%	1,7%	- %
Total	100%	100%	100%

FONTE: CPA 2015/2016/2017

Na Tabela 17 e 18, respectivamente, foram abordados o atendimento e eficiência da Secretaria Geral, os resultados evidenciam que se manteve a eficiência da Secretaria Geral ao que se refere o ciclo de 2015 a 2017.

Tabela 18 - Eficiência da Secretaria Geral

Período	% de respondentes (2015)	% de respondentes (2016)	% de respondentes (2017)
Ótimo	46%	38,8%	51%
Bom	43%	44,8%	35%
Regular	9%	12,9%	6%
Ruim	2%	1,7%	5%
Péssimo	-	-	2%
S/C Responder	0%	1,7%	1%
Total	100%	100%	100%

FONTE: CPA 2015/2016/2017

A seguir serão evidenciados análise da tabulação dos resultados da Gestão Financeira da IES referente ao ciclo de 2015 a 2017, quanto ao seu atendimento, conforme demonstrado na Tabela 19.

Tabela 19 - Atendimento Financeiro

Período	% de respondentes (2015)	% de respondentes (2016)	% de respondentes (2017)
Ótimo	33%	20,7%	35%
Bom	45%	35,3%	47%
Regular	15%	24,1%	8%
Ruim	5%	12,1%	5%
Péssimo	-	-	5%
S/C Responder	2%	7,8%	- %
Total	100%	100%	100%

FONTE: CPA 2015/2016/2017

Relacionado também com a Gestão Financeira, foi questionado ao alunado quanto a sua eficiência no setor financeiro. Ao comparar os resultados referentes ao ano de 2015 para o ano de 2017 percebe-se que tanto o atendimento quanto a eficiência do financeiro mantém indicadores satisfatórios.



Tabela 20 - Eficiência do Financeiro

Período	% de respondentes (2015)	% de respondentes (2016)	% de respondentes (2017)
Ótimo	32%	21,6%	33%
Bom	47%	32,8%	52%
Regular	12%	25,9%	10%
Ruim	6%	13,8%	3%
Péssimo	-	-	2%
S/C Responder	3%	6%	- %
Total	100%	100%	100%

FONTE: CPA 2015/2016/2017

Em seguida foram analisados os resultados da tabulação relacionados com a gestão da direção geral da IES. Foram realizados alguns questionamentos abordando a sua eficiência e a sua condução, e após análise de tais tabulações apresentadas nas tabelas 21 e 22 apresentadas logo abaixo, nota-se que quanto ao aspecto de firmeza e bom senso de gestão a Tabela 21 com a tabulação apresentada está satisfatório.

Tabela 21 - A Direção da unidade acadêmica é exercida com firmeza e bom senso

Período	% de respondentes (2015)	% de respondentes (2016)	% de respondentes (2017)
Ótimo	25%	15,5%	24,29%
Bom	38%	29,3%	27,71%
Regular	30%	32,8%	32,57%
Ruim	6%	17,2%	10,86%
S/C Responder	1%	5,2%	4,57%
Total	100%	100%	100%

FONTE: CPA 2015/2016/2017

Já em relação ao contato do Diretor Geral apresentada na Tabela 22 demonstrada abaixo se observa que precisa a obtenção de maior acesso a direção. Desta forma, um fator que merece melhor atuação estratégias, bem como, conscientização quanto à acessibilidade da comunidade acadêmica quanto ao contado com a direção.

Tabela 22 - Contato com o Diretor da FASUG

Período	% de respondentes (2015)	% de respondentes (2016)	% de respondentes (2017)
Ótimo	12%	8,6%	11,02%
Bom	10%	3,4%	12,15%
Regular	42%	53,4%	45,48%
Ruim	30%	29,3%	28,25%
S/C Responder	6%	5,2%	3,11%
Total	100%	100%	100%

FONTE: CPA 2015/2016/2017

Na estrutura pedagógica também foi analisada a gestão da Coordenação Geral da IES, foram questionados a sua eficiência e também o bom senso e firmeza na gestão, portanto na Tabela 23 apresentada logo abaixo, pode-se observar que os resultados apontados evidenciam-se adequados.

Tabela 23 - A Coordenação Pedagógica é exercida com firmeza e bom senso

Período	% de respondentes (2015)	% de respondentes (2016)	% de respondentes (2017)
Ótimo	37%	31,9%	68,1%
Bom	32%	31,9%	18,39%
Regular	25%	19,8%	10,34%
Ruim	6%	7,8%	1,44%
S/C	6%	8,6%	1,72%
Total	100%	100%	100%

FONTE: CPA 2015/2016/2017

Continuando análise da coordenação geral na Tabela 24 apresentada logo abaixo, foi possível verificar que ao comparar os resultados do ano de 2015 para o ano de 2017, percebe que manteve os resultados entre os quesitos: “Ótimo e Bom”.

Tabela 24 - Eficiência da Coordenação Geral

Período	% de respondentes 2015	% de respondentes 2016	% de respondentes 2017
Ótimo	29%	26,7%	32,66%
Bom	44%	37,9%	32,95%
Regular	15%	22,4%	21,49%
Ruim	5%	6%	4,87%
S/C Responder	7%	6,9%	8,02%
Total	100%	100%	100%

FONTE: CPA 2015/2016/2017

Seguindo análise na estrutura pedagógica, neste caso específico segue para a participação da Assessoria Pedagógica, onde foram questionados a sua eficiência, firmeza e bom senso na gestão diária. No primeiro momento foi questionado a firmeza e o bom senso, podendo observar na análise da tabulação dos resultados apresentados na Tabela 25 que está representada logo abaixo, em que os resultados revelaram que mantiveram a firmeza e bom senso da assessoria pedagógica em relação entre os anos de 2015 para o ano de 2017.

Tabela 25 - A Assessoria Pedagógica é exercida com firmeza e bom senso

Período	% de respondentes (2015)	% de respondentes (2016)	% de respondentes (2017)
Ótimo	71%	68%	68,1%
Bom	19%	21%	18,39%
Regular	7%	8%	10,34%
Ruim	3%	2%	1,44%
S/C Responder	0%	1%	1,72%
Total	100%	100%	100%

FONTE: CPA 2015/2016/2017

Seguindo análise quanto à tabulação dos resultados para a eficiência da Assessoria Pedagógica na Tabela 26 apresentada, os resultados quanto assessoria se manteve em boa qualidade.

Tabela 26 - Eficiência da Assessoria Pedagógica

Período	% de respondentes (2015)	% de respondentes (2016)	% de respondentes (2017)
Ótimo	65%	63,8%	71,26%
Bom	27%	23,3%	16,09%
Regular	7%	7,8%	8,91%
Ruim	1%	3,4%	1,15%
S/C Responder	0%	1,7	2,59%
Total	100%	100%	100%

FONTE: CPA 2015/2016/2017

Após a análise da tabulação dos resultados apresentados nas tabelas acima, será apresentado no Quadro 6, respectivamente, os resultados da análise dos resultados da aplicação da avaliação, onde foi dividido por dimensão que constituem o Eixo 4 – Políticas de Gestão e em cada uma das dimensões deste eixo foram destacadas as potencialidades e fragilidades observadas quanto à tabulação da avaliação.

Quadro 6 – EIXO 4 – Referente: Dimensões V, VI e X - Políticas de Gestão

DIMENSÕES	RESULTADOS ALCANÇADOS
<p>Dimensão V – AS POLÍTICAS DE PESSOAL, DAS CARACTERÍSTICAS DO CORPO DOCENTE E CORPO TÉCNICO ADMINISTRATIVO, SEU APERFEIÇOAMENTO, DESENVOLVIMENTO PROFISSIONAL E SUAS CONDIÇÕES DE TRABALHO.</p>	<p><b>POTENCIALIDADES</b></p> <ul style="list-style-type: none"> <li>O ingresso, no Quadro de Pessoal Docente da Faculdade do Sudeste Goiano, dar-se-á mediante habilitação de processo seletivo, (provas de títulos e aula prática), de acordo com o plano de carreira homologado no Ministério do Trabalho.</li> <li>Mantém veículo da instituição para transporte de professores e custeio de combustível viabilizando o transporte de docentes que moram fora da cidade, possibilitando à Instituição suprir o quadro de docente com titulação de especialista e mestres;</li> <li>Melhoria dos recursos didáticos (equipamentos) de apoio ao corpo docente;</li> <li>Revisão do quadro docente, buscando professores com titulação mínima exigida para os</li> </ul>

	<p> cursos;</p> <ul style="list-style-type: none"><li>• As políticas de pessoal, as carreiras do corpo docente e do corpo técnico/administrativo, seu aperfeiçoamento, desenvolvimento profissional e suas condições de trabalho foram finalizados pela FASUG em 2015. Oficialmente registrado na Superintendência Regional do Trabalho em Goiás. Estes encaminhamentos foram uma das prioridades mais evidentes, a fim de que os profissionais da FASUG pudessem se sentir seguros, conscientes e responsáveis pelo seu trabalho, em cumprimento a uma das metas do PDI;</li><li>• O relacionamento interpessoal entre professores, coordenadores, administrativos e alunos manteve uma potencialidade no ambiente institucional.</li></ul> <p>16. Conservaram as políticas de pessoal, de carreira do corpo docente e técnico administrativo, seu aperfeiçoamento, seu desenvolvimento profissional e suas condições de trabalho.</p> <p><b>FRAGILIDADES</b></p> <ul style="list-style-type: none"><li>• Melhoramento da estrutura física de algumas salas de aula e demais dependências da Instituição oferecendo melhores condições de trabalho;</li><li>• Manter o fortalecimento a participação docente em projetos e produção científica;</li><li>• Instigar à formação continuada dos docentes e funcionários na busca de pós-graduações <i>latu sensu</i>.</li><li>• A Instituição encontra fragilidade para conseguir compor o quadro docente dos cursos de forma permanente e contínua, além disso, com dedicação e titulação, visto que se faz necessário contratar pessoas qualificadas e tituladas em outras cidades e até em outros Estados. Nesse sentido, destaca-se que embora com dificuldades a IES tem conseguido oferecer um corpo docente qualificado, atendendo assim, as exigências legais.</li></ul>
--	--

<p style="text-align: center;">DIMENSÃO VI – ORGANIZAÇÃO E GESTÃO DA INSTITUIÇÃO, ESPECIALMENTE O FUNCIONAMENTO E REPRESENTATIVIDADE DOS COLEGIADOS, SUA INDEPENDÊNCIA E AUTONOMIA NA RELAÇÃO COM A MANTENEDORA, E A PARTICIPAÇÃO DOS SEGMENTOS DA COMUNIDADE UNIVERSITÁRIA NOS PROCESSOS DECISÓRIOS.</p>	<p><b>POTENCIALIDADES</b></p> <ul style="list-style-type: none"> <li>• Nos registros de reuniões do Conselho Superior, de Colegiados de Cursos consta a participação efetiva de discentes e funcionários.</li> <li>• Manteve reuniões periódicas dos colegiados, devidamente registradas em atas, permitiu a representatividade docente nas decisões sobre as questões acadêmicas.</li> <li>• A Empresa Junior participou ativamente na organização das Semanas dos Cursos.</li> <li>• Os dados da autoavaliação mostram que os discentes percebem em sua maioria como positivo os encaminhamentos da coordenação.</li> <li>• Na avaliação, também foi avaliado como positivo, a capacidade de solucionar conflitos dos gestores da instituição.</li> <li>• Manteve e expandiu o Projeto Comissão de Estudos didáticos e planejamento institucional, que tem como um dos objetivos programar ações acadêmico-administrativas, em decorrência dos processos avaliativos internos e externos para busca e manutenção da qualidade de ensino, (ENADE);</li> <li>• Manteve reuniões periódicas dos colegiados, devidamente registradas em atas, permitiu a representatividade docente nas decisões sobre as questões acadêmicas;</li> <li>• As atividades administrativas foram acompanhadas em reuniões semanais com coordenadores e funcionários técnico-administrativos;</li> </ul> <p>17. Intensificou a organização e gestão da instituição, especialmente o funcionamento e representatividade dos colegiados, Núcleo docentes Estruturantes, Núcleo de Apoio ao Docente e Discente, Núcleo de Apoio a Avaliação de Aprendizagem, Núcleo de tecnologia e informação.</p>
---	--

	<p><b>FRAGILIDADES</b></p> <ul style="list-style-type: none"> <li>• Necessidade de sensibilizar os discentes, para que eles participem mais dos processos decisórios da organização.</li> <li>• Intensificar a relação entre discentes e coordenações, buscando melhoria no encaminhamento dos assuntos com as coordenações dos cursos em geral.</li> </ul>
<p><b>DIMENSÃO VII – INFRAESTRUTURA FÍSICA, ESPECIALMENTE DE ENSINO E DE PESQUISA, BIBLIOTECA, RECURSOS DE INFORMAÇÕES E COMUNICAÇÃO.</b></p>	<p><b>POTENCIALIDADES</b></p> <ul style="list-style-type: none"> <li>• Conforme os dados da avaliação, após aplicação foi possível verificar que os itens melhores avaliados foram os serviços de apoio como: serviços gerais, limpeza, audiovisuais, etc.;</li> <li>• Os serviços de atendimento da secretaria mantiveram como potencialidades;</li> <li>• O espaço para a copiadora e lanchonete, também foram considerados adequados;</li> <li>• As instalações físicas continuaram em constantes reformas, assim, serão realizadas mudanças nas estruturas físicas da FASUG. A Faculdade do Sudeste Goiano realizou mudanças nas instalações físicas no laboratório, área administrativa, atendendo a demanda acadêmica e melhorando condições para o estudo. A FASUG projeta a ampliação do auditório para duzentas pessoas, atendendo aos eventos programados. A existência do projeto de expansão com obras previstas para 2014 a 2018 indicam que a missão da FASUG vem sendo desenvolvida.</li> </ul> <p>18. Ampliou a Infraestrutura física, especialmente a de ensino e de pesquisa, biblioteca, recursos de informação e comunicação.</p> <p>19. A vLex é uma grande base de dados na área do Direito e ciências afins que disponibiliza conteúdos na íntegra de 134 países, incluindo milhares de livros, periódicos, enciclopédias,</p>

	<p>jornais, legislação e jurisprudência atualizadas diariamente. Do Brasil, destacam-se livros e revistas das editoras LTr, Malheiros, FGV Publicações e Mundo Jurídico, entre outras, com obras e artigos que abrangem praticamente todas as matérias da bibliografia básica do curso de Direito.</p> <p><b>FRAGILIDADES</b></p> <ul style="list-style-type: none"> <li>• Foram apontadas fragilidades em relação às instalações físicas das salas de aulas (ventilação, iluminação e condições das carteiras, constatam-se problemas com a acústica e conforto);</li> <li>• Em relação aos bebedouros é necessário aumentar o número e garantir o funcionamento dos mesmos;</li> <li>• Houve melhoria no estacionamento, no entanto, ainda existem algumas fragilidades, pois os espaços tem se colocado como insuficientes devido ao aumento do número de discentes, conseqüentemente, de veículos.</li> </ul>
<b>AÇÕES COM BASE NA ANÁLISE</b>	
<ol style="list-style-type: none"> <li>1.</li> <li>2.</li> <li>3.</li> <li>4.</li> </ol> <p>Em área própria será construída novas instalações que ampliarão a capacidade de adequação e acomodação dos diferentes sujeitos que compõem a Instituição.</p> <p>As instalações destinadas a Faculdade do Sudeste Goiano estão em constantes melhorias. A</p>	<p>A FASUG tem o Plano de Cargos e Salários de todos os funcionários contratados pela IES estão oficialmente registrados pelo Ministério do Trabalho. O corpo docente da Faculdade do Sudeste Goiano recebe estímulos ou Incentivos Profissionais. Os mecanismos de incentivo ao docente também estão previstos no Regulamento Plano de Carreira Docente. O PCS, consta à tabela de pontuação para a progressão no Quadro de Carreira Docente.</p> <p>Manter na gestão institucional, à articulação já existente entre os processos de Avaliação institucional: Autoavaliação e Avaliação Externa. A participação do corpo docente e discente nas tomadas de decisões.</p> <p>Conservar a Padronização de Procedimentos Administrativos e Acadêmicos. Manter reuniões do Conselho Superior, Colegiados e Núcleo Docente Estruturante.</p> <p>Manter recursos administrativos ((normas e procedimentos administrativos), sistemas informatizados, dentre outros). Manter manual e normas internas. Padronizar regulamentos internos dos cursos, respeitando as particularidades.</p>



Instituição possui no prédio alugado, uma infraestrutura composta por salas de aulas climatizadas, com acessibilidade, data show; elevador, amplo espaço para o departamento administrativo; laboratórios construídos e equipados com aparelhagem adequada e a biblioteca possuem iluminação e espaços adequados para estudos individuais ou em grupos.

FONTE: CPA 2016

#### 4.3.5 – EIXO 5: Infraestrutura

A CPA realizou avaliação das Condições Físicas, por meio de questionário eletrônico proposto para sua comunidade acadêmica. Avaliou-se nesta dimensão as condições das salas de aula, dos banheiros, dos bebedouros, da biblioteca, do laboratório de informática e dos serviços oferecidos.

Dando sequência na análise das informações do Eixo 5 - Infraestrutura, que corresponde a Dimensão VII (Infraestrutura), na avaliação foram coletadas informações referentes à sala de aula, instalações elétricas, iluminação, qualidade dos móveis, Laboratório, usos dos recursos computacionais, espaço físico da biblioteca, acervo da biblioteca, atendimento realizado pela atendente da biblioteca, qualidade do acervo em relação à área de interesse do alunado, silêncio, higiene conforme tabelas apresentadas nas páginas seguintes, logo após análise da tabulação dos questionários aplicados por cada item questionado.

A Tabela 27 aponta as instalações da sala de aula, os respondentes consideraram adequados.

Tabela 27 - Conjunto das instalações da sala de aula (cadeiras, qualidade de lousa, giz, projetor, computador, claridade, ventilação, espaço, entre outros)

Período	% de respondentes (2015)	% de respondentes (2016)	% de respondentes (2017)
Ótimo	10%	12%	21%
Bom	25%	22%	30%
Regular	32%	30%	20%
Ruim	29%	30%	16%
Péssimo	-	-	8%
S/C Responder	4%	6%	5%
Total	100%	100%	100%

FONTE: CPA 2015/2016/2017

Na Tabela 28, que apontam quanto à iluminação e instalações elétricas, os respondentes consideraram que os resultados do ano de 2015 para o ano de 2017 são adequados, entretanto, verificou-se que ainda existem fragilidades, pontos que devem obter adequações, e serão encaminhadas aos órgãos competentes para os ajustes necessários.

Tabela 28 - Iluminação e Instalações Elétricas

Período	% de respondentes (2015)	% de respondentes (2016)	% de respondentes (2017)
Ótimo	28%	27%	25%
Bom	42%	39%	14%
Regular	24%	27%	42%
Ruim	6%	6%	12%
Péssimo	-	-	5%
S/C Responder	0%	1%	2%
Total	100%	100%	100%

FONTE: CPA 2015/2016/2017

Em relação à Qualidade dos Móveis conforme a Tabela 29 os resultados mostraram ser adequados, porém, percebe-se que há necessidades de melhoria, assim, estas serão encaminhadas a gestão para as providencias necessárias.

Tabela 29 - Qualidade dos Móveis

Período	% de respondentes (2015)	% de respondentes (2016)	% de respondentes (2017)
Ótimo	12%	10%	12%
Bom	34%	32%	48%
Regular	35%	34%	26%
Ruim	18%	20%	11%
Péssimo	-	-	3%
S/C Responder	1%	4%	- %
Total	100%	100%	100%

FONTE: CPA 2015/2016/2017

Em seguida forma analisados o Laboratório e Recursos Computacionais, apresentados na Tabela 30, os resultados foram considerados adequados, todavia, neste quesito verifica-se também que há necessidades de melhorias.

Tabela 30 - Avaliação dos Recursos Computacionais (Laboratórios, equipamentos)

Período	% de respondentes (2015)	% de respondentes (2016)	% de respondentes (2017)
Ótimo	16%	17,2%	19%
Bom	42%	32 %	54%
Regular	29%	31 %	16%
Ruim	12%	16,4 %	9%
Péssimo	-	-	2%
S/C Responder	1%	3,4 %	- %
Total	100%	100%	100%

FONTE: CPA 2015/2016/2017

Quanto à análise da tabulação dos questionamentos referente aos Recursos Computacionais da IES apresentados na Tabela 31 os resultados apontaram como satisfatório, no entanto, ainda há necessidade de melhorias quanto aos recursos computacionais para auxílio às aulas.

Tabela 31 - Recursos Computacionais relacionados de auxílio às aulas

Período	% de respondentes (2015)	% de respondentes (2016)	% de respondentes (2017)
Ótimo	21%	19,8 %	17%
Bom	42%	42,3 %	54%
Regular	26%	22,4 %	15%
Ruim	10%	13,8 %	10%
Péssimo	-	-	3%
S/C Responder	1%	1,7 %	1%
Total	100%	100%	100%

FONTE: CPA 2015/2016/2017

Quanto a Biblioteca da IES foram observadas as seguintes informações apresentadas a seguir, na Tabela 32, em relação ao Espaço Físico, pode-se observar que os resultados apontam adequados, porém, há necessidade de melhoras quanto ao espaço físico da biblioteca, porém, percebe-se que requer melhorias.

Tabela 32 - Espaço Físico da Biblioteca

Período	% de respondentes (2015)	% de respondentes (2016)	% de respondentes (2017)
Ótimo	22%	18,1 %	31%
Bom	46%	40,5 %	52%
Regular	23%	23,3 %	10%
Ruim	8%	15,5 %	5%
Péssimo	-	-	2%
S/C Responder	1%	2,6 %	0%
Total	100%	100%	100%

FONTE: CPA 2015/2016/2017

Quanto a Disponibilidade do Acervo na Biblioteca, conforme a Tabela 33 observa-se que os respondentes apontam resultados bons em sua maioria, em contrapartida, há necessidades de melhorias.

Tabela 33 - Disponibilidade do Acervo na Biblioteca

Período	% de respondentes (2015)	% de respondentes (2016)	% de respondentes (2017)
Ótimo	19%	13,8 %	24%
Bom	41%	43,1 %	58%
Regular	29%	26,7 %	9%
Ruim	11%	14,7 %	5%
Péssimo	-	-	4%
S/C Responder	0%	1,7 %	- %
Total	100%	100%	100%

FONTE: CPA 2015/2016/2017

Na análise da Qualidade do Acervo, conforme apresentada na Tabela 34, observa-se que os respondentes foram considerados Bons, assim sendo, ainda há necessidade de melhorias.

Tabela 34 - Qualidade do Acervo em sua área de interesse

Período	% de respondentes (2015)	% de respondentes (2016)	% de respondentes (2017)
Ótimo	15%	14,7 %	22%
Bom	45%	42,2 %	59%
Regular	29%	26,7 %	12%
Ruim	10%	14,7 %	6%
Péssimo	-	-	1%
S/C Responder	1%	1,7 %	-
Total	100%	100%	100%

FONTE: CPA 2015/2016

Na análise do item relacionado à Higiene no Ambiente da Biblioteca, apontados na Tabela 35, os resultados evidenciam que os respondentes consideram bons, e ainda apontam evolução do ano de 2015 para o ano de 2017.

Tabela 35 - Higiene no Ambiente da Biblioteca

Período	% de respondentes (2015)	% de respondentes (2016)	% de respondentes (2017)
Ótimo	39%	36,3 %	42%
Bom	49%	47,4 %	45%
Regular	10%	12,9 %	6%
Ruim	2%	1,7 %	5%
Péssimo	-	-	2%
S/C Responder	0%	1,7 %	-
Total	100%	100%	100%

FONTE: CPA 2015/2016/2017

Em relação ao item a respeito do Silêncio no ambiente da Biblioteca a Tabela 36 aponta os resultados como satisfatório. Contudo, este quesito ainda precisa de melhor conscientização.

Tabela 36 - Silêncio na Biblioteca

Período	% de respondentes (2015)	% de respondentes (2016)	% de respondentes (2017)
Ótimo	21%	15,5 %	22%
Bom	43%	43,1 %	56%
Regular	26%	25,9 %	13%
Ruim	6%	11,2 %	8%
Péssimo	-	-	1%
S/C Responder	4%	4,3 %	-
Total	100%	100%	100%

FONTE: CPA 2015/2016/2017

Quanto ao item relacionado ao atendimento na biblioteca, visto na Tabela 37, pode-se observar que os resultados evidenciaram que houve melhoria, porém, entende-se que ainda há uma fragilidade quanto ao atendimento, o qual será conduzido e aperfeiçoado.

Tabela 37 - Atendimento na Biblioteca

Período	% de respondentes (2015)	% de respondentes (2016)	% de respondentes (2017)
Ótimo	45%	57,8 %	63%
Bom	44%	28,4 %	33%
Regular	9%	11,2 %	1%
Ruim	2%	0,9 %	2%
Péssimo	-	-	1%
S/C Responder	-	1,7 %	-
Total	100%	100%	100%

FONTE: CPA 2015/2016/2017

Após análise da tabulação dos itens que corresponderam aos questionamentos apresentados na avaliação institucional referente à Infraestrutura (Eixo 5) apresentados entre o ciclo de 2015 a 2017, apontaram as potencialidades e as fragilidades apresentadas.

No Quadro 7, apresentado a seguir, é possível observar os resultados da análise dos resultados.

Quadro 7 – EIXO 5 - Referente: Dimensão VII - Infraestrutura

DIMENSÕES	RESULTADOS ALCANÇADOS
<p>DIMENSÃO VII – INFRAESTRUTURA FÍSICA, ESPECIALMENTE DE ENSINO E DE PESQUISA, BIBLIOTECA, RECURSOS DE INFORMAÇÕES E COMUNICAÇÃO.</p>	<p><b>POTENCIALIDADES</b></p> <ul style="list-style-type: none"> <li>• Conforme os dados da avaliação, após aplicação foi possível verificar que os itens melhores avaliados foram os serviços de apoio como: serviços gerais, limpeza, audiovisuais, etc.;</li> <li>• Os serviços de atendimento da secretaria também são considerados como potencialidades;</li> <li>• O espaço para a copiadora e lanchonete, também foram considerados adequados;</li> <li>• As instalações físicas foram parcialmente reformadas, bem como ampliação com construção, como salas de aulas e banheiros, portanto houve mudanças realizadas nas estruturas físicas da FASUG.</li> </ul> <p>A Faculdade do Sudeste Goiano fez mudanças parciais nas instalações físicas no laboratório, área administrativa, atendendo a demanda acadêmica e melhorando condições para o estudo. A FASUG planeja a ampliação do auditório para duzentas pessoas, atendendo aos eventos programados. A existência do projeto de expansão com obras previstas para 2014 a 2018 indicam que a missão da FASUG vem sendo desenvolvida.</p> <p><b>FRAGILIDADES</b></p> <ul style="list-style-type: none"> <li>• Foram apontadas fragilidades em relação às instalações físicas das salas de aulas (ventilação, iluminação e condições das carteiras, constata-se problemas com a acústica e conforto);</li> <li>• Em relação ao Laboratório de informática constata-se as seguintes fragilidades: necessidade de melhorar a qualidade das máquinas, assim como a qualidade das mesmas, e melhor acessibilidade à internet;</li> <li>• Em relação aos bebedouros é necessário aumentar o número e garantir o funcionamento dos</li> </ul>

	<p>mesmos;</p> <ul style="list-style-type: none"> <li>O estacionamento é apontado como uma das fragilidades, pois os espaços tem se colocado como insuficientes devido ao aumento do número de discentes, conseqüentemente, de veículos.</li> </ul>
<b>AÇÕES COM BASE NA ANÁLISE</b>	
1.	Efetivar a construção à sede da FASUG, com fim de reorganizar o espaço físico (construções), rediscutir o plano de expansão física da instituição, definindo prioridades e sustentando o critério de acessibilidade, aplicando como regra o uso de simbologia universal, viabilizando a presença de docentes e discentes com deficiências;
2.	Proporcionar às salas de aula infraestrutura básica necessária para adequação às novas tendências didático-pedagógicas, tais como: energia, som, iluminação, automação, climatização e multimídia acessibilidade, mobiliário.
3.	Atualização cadastral contínua de todos os espaços físicos utilizados pela faculdade para atender ao ensino, pesquisa e extensão.
4.	Redefinição da logística da Biblioteca para acervo aberto;
5.	Melhorar a infraestrutura necessária e adequada para todos os laboratórios (didáticos) existentes na instituição quanto aos aspectos: espaço físico, planos de atualização e de acessibilidade, serviços e normas de segurança.
6.	Conservar os canais de atendimento à comunidade externa e interna em atividade constante: ouvidora, redes sociais, apoio psicológico.

FONTE: CPA, 2017.

## V. ANÁLISE POR CURSO

A CPA procedeu ao levantamento dos veículos utilizados para a comunicação com a sociedade. A comunicação com a sociedade é uma ação permanente prevista no PDI, e tem por objetivo socializar de forma transparente os serviços e projetos e finalidades da missão institucional.

A CPA realizou avaliação por curso (Administração, Ciências Contábeis e Direito) por meio de questionário eletrônico proposto para sua comunidade acadêmica. Neste subitem relata-se a consolidação e análise das respostas dadas pelos participantes da categoria de discentes aos questionamentos do instrumento de coleta de dados/informações onde foi utilizado questionário específico para cada categoria.

### 5.1 – Curso de Administração



A CPA realizou avaliação do curso de Administração por meio de questionário eletrônico proposto para sua comunidade acadêmica. Neste subitem relata-se a consolidação e análise das respostas dadas pelos participantes do curso aos questionamentos do instrumento de coleta de dados/informações em que foi utilizado questionário específico para cada categoria.

Na representação de tabelas a seguir constam dados/informações obtidas como respostas ao questionário eletrônico, aplicado junto aos discentes, dentro do ciclo do ano de 2015, 2016 e 2017, para efetivar a autoavaliação institucional da FASUG.

A sequência de informações interpretativas desenvolvidas nessas representações é padrão para todos os cursos pesquisados, obedecendo ao seguinte ordenamento de exposição: uma tabela sobre a valoração atribuída nas respostas dadas pelos inqueridos aos quesitos, em sua totalidade, que compõem a categoria.

Seguem abaixo os questionamentos realizados, bem como, análise dos mesmos.

#### 5.1.1 – O(A) Coordenador(a) do curso está empenhado(a) no desenvolvimento e na qualidade do curso

A CPA realizou avaliação por curso por meio de questionário eletrônico proposto para sua comunidade acadêmica. Neste subitem relata-se a consolidação e análise das respostas dadas pelos participantes da categoria de discentes aos questionamentos do instrumento de coleta de dados/informações onde foi utilizado questionário específico para cada curso.

Dando sequência na análise das informações deste questionamento “O(A) Coordenador(a) do curso está empenhado(a) no desenvolvimento e na qualidade do curso” na Tabela 38, os resultados mostraram que houve melhoria quanto ao desempenho da coordenação do curso, atendendo os anseios da comunidade acadêmica.

Tabela 38 - O(A) Coordenador(a) do curso está empenhado(a) no desenvolvimento e na qualidade do curso

Período	% de respondentes (2015)	% de respondentes (2016)	% de respondentes (2017)
Sempre	56%	54,5%	67%
Quase Sempre	28%	36,4%	15%
Às vezes	13%	9,1%	11%
Nunca	0%	0%	4%
Não se aplica	3%	0%	3%
Total	100%	100%	100%

FONTE: CPA 2015/2016/2017

### 5.1.2 – Encaminha soluções para os problemas surgidos no curso

Neste subitem relata-se a consolidação e análise das respostas dadas pelos participantes da categoria de discentes aos questionamentos do instrumento de coleta de dados/informações onde foi utilizado questionário específico para cada curso.

Dando sequência na análise das informações deste questionamento “Encaminha soluções para os problemas surgidos no curso” na Tabela 39, os resultados apontam que houve uma melhoria significativa quanto ao item pesquisado ao comparar com o não de 2015 para o ano de 2017.

Tabela 39 - Encaminha soluções para os problemas surgidos no curso

Período	% de respondentes (2015)	% de respondentes (2016)	% de respondentes (2017)
Sempre	44%	45,5%	70%
Quase Sempre	28%	45,4%	11%
Às vezes	19%	9,1%	11%
Nunca	3%	0%	4%
Não se aplica	6%	0%	4%
Total	100%	100%	100%

FONTE: CPA 2015/2016/2017

### 5.1.3 – Relaciona-se bem com os alunos

Por meio de questionário eletrônico proposto para sua comunidade acadêmica, apresenta-se neste subitem a consolidação e análise das respostas dadas pelos participantes da categoria de discentes aos questionamentos do instrumento de coleta de dados/informações onde foi utilizado questionário específico para cada curso.

Dando sequência na análise das informações deste questionamento “Relaciona-se bem com os alunos”, a Tabela 40 constata-se que os resultados se mantêm satisfatórios, portanto, existe ótimo relacionamento entre a coordenação do curso e a comunidade acadêmica. Quanto ao quesito relacionamento com alunos os resultados evidenciaram uma evolução significativa tendo como parâmetro o ano de 2015 para o ano de 2017.

Tabela 40 - Relaciona-se bem com os alunos

Período	% de respondentes (2015)	% de respondentes (2016)	% de respondentes (2017)
Sempre	72%	81,8%	61%
Quase Sempre	25%	18,2%	21%
Às vezes	3%	0%	11%
Nunca	0%	0%	6%
Não se aplica	0%	0%	3%
Total	100%	100%	100%

FONTE: CPA 2015/2016/2017

#### 5.1.4 – Relaciona-se bem com os professores

Este subitem relata a consolidação e análise das respostas dadas pelos participantes da categoria de discentes aos questionamentos do instrumento de coleta de dados/informações onde foi utilizado questionário específico para cada curso.

Na sequência, a análise das informações deste questionamento, “Relaciona-se bem com os professores”, na Tabela 41, aponta melhoramentos nos resultados quanto ao relacionamento com os professores, no que se refere ao ano de 2015 para o ano de 2017.

Tabela 41 - Relaciona-se bem com os professores

Período	% de respondentes (2015)	% de respondentes (2016)	% de respondentes (2017)
Sempre	69%	72,7%	63%
Quase Sempre	16%	18,2%	22%
Às vezes	6%	0%	8%
Nunca	0%	0%	4%
Não se aplica	9%	9,1%	3%
Total	100%	100%	100%

FONTE: CPA 2015/2016/2017

#### 5.1.5 – Como você avalia a eficiência da Coordenação

Após avaliação por curso por meio de questionário eletrônico proposto para sua comunidade acadêmica, este subitem relata a consolidação e análise das respostas dadas pelos

participantes da categoria de discentes aos questionamentos do instrumento de coleta de dados/informações onde foi utilizado questionário específico para cada curso.

Dando continuidade na análise das informações deste questionamento, “Como você avalia a eficiência da Coordenação”, na Tabela 42, percebe-se que mantém a eficiência da coordenação. Diante de tais resultados, observa-se que houve melhoras quanto à eficiência da coordenação em relação ao ano de 2015 para o ano de 2017.

Tabela 42 - Como você avalia a eficiência da Coordenação

Período	% de respondentes (2015)	% de respondentes (2016)	% de respondentes (2017)
Sempre	41%	54,5%	63%
Quase Sempre	40%	36,4%	22%
Às vezes	13%	0%	8%
Nunca	3%	0%	4%
Não se aplica	3%	9,1%	3%
Total	100%	100%	100%

FONTE: CPA 2015/2016/2017

#### 5.1.6 – Que contribuição o seu curso tem trazido a você

Este subitem relata a consolidação e análise das respostas dadas pelos participantes da categoria de discentes aos questionamentos do instrumento de coleta de dados/informações onde foi utilizado questionário específico para cada curso.

Dando sequência na análise das informações deste questionamento, “Que contribuição o seu curso tem trazido a você”, na Tabela 43, verifica-se que os respondentes se mantiveram no ciclo de 2015 a 2017, enfatizando que a opção que mostra maior percentual com relação à contribuição em relação ao curso é o item: Intelectualmente.

Tabela 43 - Que contribuição o seu curso tem trazido a você

Período	% de respondentes (2015)	% de respondentes (2016)	% de respondentes (2017)
Efetivamente	22%	27,3%	15,36%
Socialmente	13%	15%	21.88%
Intelectualmente	47%	27,3%	54.69%
Tecnicamente	18%	30,4%	8.07%
Total	100%	100%	100%

FONTE.: CPA 2015/2016/2017

#### 5.1.7 – Na sua avaliação a contribuição do seu curso volta-se mais para:

Neste subitem relata-se a consolidação e análise das respostas dadas pelos participantes da categoria de discentes aos questionamentos do instrumento de coleta de dados/informações onde foi utilizado questionário específico para cada curso.

Na sequência da análise das informações deste questionamento, “Na sua avaliação a contribuição do seu curso volta-se mais para”, na Tabela 44, os resultados demonstram que houve melhor entendimento dos acadêmicos quanto a este quesito.

Tabela 44 - Na sua avaliação a contribuição do seu curso volta-se mais para:

Período	% de respondentes (2015)	% de respondentes (2016)	% de respondentes (2017)
A Prática	16%	18,2%	37.08%
A Teoria	84%	81,8	62.92%
Total	100%	100%	100%

FONTE.: CPA 2015/2016/2017

#### 5.1.8 – Em linhas gerais você diria que a qualidade do ensino da FASUG é:

Este relata a consolidação e análise das respostas dadas pelos participantes da categoria de discentes aos questionamentos do instrumento de coleta de dados/informações onde foi utilizado questionário específico para cada curso.

Na continuidade da análise das informações deste questionamento, na Tabela 45, os resultados revelam que houve uma melhoria quanto à percepção dos acadêmicos quanto à qualidade do ensino da FASUG.

Tabela 45 - Em linhas gerais você diria que a qualidade do ensino da FASUG é:

Período	% de respondentes (2015)	% de respondentes (2016)	% de respondentes (2017)
Ótimo	19%	17,3%	26%
Bom	62%	44,4%	62%
Regular	19%	30,9%	7%
Ruim	-	-	3%
Péssimo	0%	4,9%	2%
S/C responder	0%	2,5%	-
Total	100%	100%	100%

FONTE: CPA 2015/2016/2017

#### 5.1.9 – Em linhas gerais você diria que o ambiente da FASUG é:

Aqui se relata a consolidação e análise das respostas dadas pelos participantes da categoria de discentes aos questionamentos do instrumento de coleta de dados/informações onde foi utilizado questionário específico para cada curso.

Dando sequência na análise das informações deste questionamento, na Tabela 46, os resultados mostram que a comunidade acadêmica julga o ambiente adequado.

Tabela 46 - Em linhas gerais você diria que o ambiente da Faculdade do Sudeste Goiano é:

Período	% de respondentes (2015)	% de respondentes (2016)	% de respondentes (2017)
Ótimo	28%	23,6%	21%
Regular	66%	52,1%	60%
Ruim	6%	15%	11%
Péssimo	0%	6,8%	5%
S/C responder	0%	2,5%	3%
Total	100%	100%	100%

FONTE: CPA 2015/2016/2017

## 5.2 – Curso de Ciências Contábeis

A CPA realizou avaliação do curso de Ciências Contábeis de questionário eletrônico proposto para sua comunidade acadêmica. Neste subitem relata-se a consolidação e análise das respostas dadas pelos participantes do curso aos questionamentos do instrumento de coleta de dados/informações onde foi utilizado questionário específico para cada categoria.

Na representação de tabelas a seguir constam dados / informações obtidas como respostas ao questionário eletrônico, aplicado junto aos discentes, no ciclo 2015, 2016 e 2017, para efetivar a autoavaliação institucional da FASUG.

A sequência de informações interpretativas desenvolvidas nessas representações é padrão para todos os cursos pesquisados, obedecendo ao seguinte ordenamento de exposição: uma tabela sobre a valoração atribuída nas respostas dadas pelos inqueridos aos quesitos, em sua totalidade, que compõem a categoria. Seguem abaixo os questionamentos realizados, bem como, análise dos mesmos.

### 5.2.1 – O(A) Coordenador(a) do curso está empenhado(a) no desenvolvimento e na qualidade do curso.

A CPA realizou avaliação por curso por meio de questionário eletrônico proposto para sua comunidade acadêmica. Este subitem relata a consolidação e análise das respostas dadas pelos participantes da categoria de discentes aos questionamentos do instrumento de coleta de dados/informações onde foi utilizado questionário específico para cada curso.

Dando sequência na análise das informações deste questionamento, na Tabela 47, percebe-se que 43,3% evidencia que houve um crescimento positivo nos resultados, entretanto, é importante que a coordenação de curso esteja cada vez mais presente para buscar a solução dos anseios da comunidade acadêmica.

Tabela 47 - O(A) Coordenador(a) do curso está empenhado(a) no desenvolvimento e na qualidade do curso

Período	% de respondentes (2015)	% de respondentes (2016)	% de respondentes
Sempre	50%	43,3%	45%
Quase Sempre	32%	30,8%	28%
Às vezes	14%	17,5%	22%
Nunca	4%	4,2%	3%
Não se aplica	0%	4,2%	2%
Total	100%	100%	100%

FONTE: CPA 2015/2016/2017

### 5.2.2 – Encaminha soluções para os problemas surgidos no curso

Essa questão relata a consolidação e análise das respostas dadas pelos participantes da categoria de discentes aos questionamentos do instrumento de coleta de dados/informações onde foi utilizado questionário específico para cada curso. A análise das informações deste questionamento, na Tabela 48, aponta como resultado que a coordenação continua atenta em buscar soluções para os problemas surgidos durante o curso.

Tabela 48 - Encaminha soluções para os problemas surgidos no curso

Período	% de respondentes (2015)	% de respondentes (2016)	% de respondentes (2017)
Sempre	46%	45%	39%
Quase Sempre	32%	30%	34%
Às vezes	18%	18%	17%
Nunca	4%	5%	8%
Não se aplica	0%	2%	2%
Total	100%	100%	100%

FONTE: CPA 2015/2016/2017

### 5.2.3 – Relaciona-se bem com os alunos

Na continuidade da análise das informações deste questionamento, a Tabela 49 demonstra que os resultados revelam que permanece um bom relacionamento junto a comunidade acadêmica.

Tabela 49 - Relaciona-se bem com os alunos

Período	% de respondentes (2015)	% de respondentes (2016)	% de respondentes (2017)
Sempre	43%	45%	46%
Quase Sempre	34%	37%	27%
Às vezes	16%	10%	19%
Nunca	7%	5%	4%
Não se aplica	0%	3%	4%
Total	100%	100%	100%

FONTE: CPA 2015/2016/2017



#### 5.2.4 – Relaciona-se bem com os professores

Este subitem relata a consolidação e análise das respostas dadas pelos participantes da categoria de discentes aos questionamentos do instrumento de coleta de dados/informações onde foi utilizado questionário específico para cada curso. A análise das informações do questionamento na Tabela 50 mostra que os resultados revelam que há um bom relacionamento com os professores, entretanto, foi considerado como boa a interação entre docente, discente e coordenação.

Tabela 50 - Relaciona-se bem com os professores

Período	% de respondentes (2015)	% de respondentes (2016)	% de respondentes (2017)
Sempre	59%	51,7%	48%
Quase Sempre	27%	29,2%	26%
Às vezes	9%	16,7%	15%
Nunca	3%	0%	3%
Não se aplica	2%	2,4%	8%
Total	100%	100%	100%

FONTE: CPA 2015/2016/2017

#### 5.2.5 – Como você avalia a eficiência da Coordenação

A consolidação e análise das respostas dadas pelos participantes da categoria de discentes aos questionamentos do instrumento de coleta de dados/informações em que foi utilizado questionário específico para cada curso, dando sequência na análise das informações deste questionamento, na Tabela 51, vemos resultados referentes ao ano de 2015, 2016 e 2017, quanto a eficiência da coordenação mantiveram-se uma média positiva.

Tabela 51 - Como você avalia a eficiência da Coordenação

Período	% de respondentes (2015)	% de respondentes (2016)	% de respondentes (2017)
Sempre	50%	45,3%	40%
Quase Sempre	35%	35,7%	31%
Às vezes	8%	10%	22%
Nunca	7%	5%	6%
Não se aplica	0%	4%	1%
Total	100%	100%	100%

FONTE: CPA 2015/2016/2017

### 5.2.6 – Que contribuição o seu curso tem trazido a você

Na sequência da análise das informações deste questionamento, a Tabela 52, demonstra os resultados no ciclo 2015, 2016 e 2017, que a opção Contribuição Intelectual vem agregando novos conhecimentos. Permanece por meio dos resultados revelados que em primeiro momento a confiança no aprendizado adquirido melhora socialmente suas relações.

Tabela 52 - Que contribuição o seu curso tem trazido a você

Período	% de respondentes (2015)	% de respondentes (2016)	% de respondentes (2017)
Efetivamente	23%	16,7%	18,00%
Socialmente	18%	20,8%	21,00%
Intelectualmente	54%	50%	48,8%
Tecnicamente	5%	12,5%	12,2
Total	100%	100%	100%

FONTE: CPA 2015/2016/2017

### 5.2.7 – Na sua avaliação a contribuição do seu curso volta-se mais para:

Relata-se aqui a consolidação e análise das respostas dadas pelos participantes da categoria de discentes aos questionamentos do instrumento de coleta de dados/informações onde foi utilizado questionário específico para cada curso. Dando sequência na análise das informações deste questionamento, na Tabela 53 os resultados revelam que o alunado obteve melhor entendimento quanto à contribuição do curso em relação à teoria/prática.

Tabela 53 - Na sua avaliação a contribuição do seu curso volta-se mais para:

Período	% de respondentes (2015)	% de respondentes (2016)	% de respondentes (2017)
A Prática	59%	50%	45%
A Teoria	41%	50%	55%
Total	100%	100%	100%

FONTE: CPA 2015/2016/2017

5.2.8 – Em linhas gerais você diria que a qualidade do ensino da Faculdade do Sudeste Goiano é:

Este subitem relata a consolidação e análise das respostas dadas pelos participantes da categoria de discentes aos questionamentos do instrumento de coleta de dados/informações onde foi utilizado questionário específico para cada curso. Este questionamento, mostrado na Tabela 54, evidencia que a qualidade permanece com resultados considerados bons.

Tabela 54 - Em linhas gerais você diria que a qualidade do ensino da FASUG é:

Período	% de respondentes (2015)	% de respondentes (2016)	% de respondentes (2017)
Ótimo	30%	20,8%	30,00%
Bom	55%	50%	45,00%
Regular	11%	29,2%	24,5%
Péssimo	5%	0%	0,5%
S/C responder	0%	0%	0%
Total	100%	100%	100%

FONTE: CPA 2015/2016/2017

5.2.9 – Em linhas gerais você diria que o ambiente da FASUG é:

A análise das informações deste questionamento, mostrado na Tabela 55, revela que grande parte dos acadêmicos considera bons os ambientes da FASUG.

Tabela 55 - Em linhas gerais você diria que o ambiente da FASUG é:

Período	% de respondentes (2015)	% de respondentes (2016)	% de respondentes (2017)
Ótimo	27%	20,8%	22,10%
Bom	43%	41,7%	45,5%
Regular	23%	33,3%	31,30%
Péssimo	7%	4,2%	1,10%
S/C responder	0%	0%	0,0%
Total	100%	100%	100%

FONTE: CPA 2015/2016/2017

### 5.3 – Curso de Direito

A CPA realizou avaliação do curso de Direito de questionário eletrônico proposto para sua comunidade acadêmica. Neste subitem relata-se a consolidação e análise das respostas dadas pelos participantes do curso aos questionamentos do instrumento de coleta de dados/informações em que foi utilizado questionário específico para cada categoria.

Na representação de tabelas a seguir constam dados / informações obtidas como respostas ao questionário eletrônico, aplicado junto aos discentes, no ciclo ano 2015, ano 2016 e ano 2017 para efetivar a autoavaliação institucional da FASUG.

A sequência de informações interpretativas desenvolvidas nessas representações é padrão para todos os cursos pesquisados, obedecendo ao seguinte ordenamento de exposição: uma tabela sobre a valoração atribuída nas respostas dadas pelos inqueridos aos quesitos, em sua totalidade, que compõem a categoria. Seguem abaixo os questionamentos realizados, bem como análise dos mesmos.

#### 5.3.1 – O(A) Coordenador(a) do curso esta empenhado(a) no desenvolvimento e na qualidade do curso

Dando sequência na análise das informações deste questionamento, na Tabela 56, os resultados quanto coordenação de curso são satisfatórias e confirmam que a coordenação está cada vez mais presente para buscar a solução dos anseios da comunidade acadêmica.

Tabela 56 - O(A) Coordenador(a) do curso esta empenhado(a) no desenvolvimento e na qualidade do curso

Período	% de respondentes (2015)	% de respondentes (2016)	% de respondentes (2017)
Sempre	35%	37%	49%
Quase Sempre	28%	29,6%	28%
Às vezes	28%	24,7%	17%
Nunca	8%	4,9%	3%
Não se aplica	1%	3,7%	3%
Total	100%	100%	100%

FONTE: CPA 2015/2016/2017

### 5.3.2 – Encaminha soluções para os problemas surgidos no curso

A análise das informações deste questionamento, mostra na Tabela 57 que os resultados evidenciaram que a coordenação está atenta em buscar soluções para os problemas surgidos durante o curso.

Tabela 57 - Encaminha soluções para os problemas surgidos no curso

Período	% de respondentes (2015)	% de respondentes (2016)	% de respondentes (2017)
Sempre	31%	34,6%	46%
Quase Sempre	28%	30,9%	30%
Às vezes	25%	23,5%	17%
Nunca	15%	7,4%	4%
Não se aplica	1%	3,7%	3%
Total	100%	100%	100%

FONTE: CPA 2015/2016/2017

### 5.3.3 – Relaciona-se bem com os alunos

Continuando a análise das informações deste questionamento, a Tabela 58 revela que os resultados mostram um bom relacionamento entre a coordenação do curso e a comunidade acadêmica.

Tabela 58 - Relaciona-se bem com os alunos

Período	% de respondentes (2015)	% de respondentes (2016)	% de respondentes (2017)
Sempre	41%	44,4%	60%
Quase Sempre	30%	23,5%	21%
Às vezes	19%	18,5%	13%
Nunca	6%	7,4%	3%
Não se aplica	4%	6,2%	3%
Total	100%	100%	100%

FONTE: CPA 2015/2016/2017

#### 5.3.4 – Relaciona-se bem com os professores

Na análise das informações deste questionamento, a Tabela 59 verifica por meio dos resultados que houve uma melhoria nos parâmetros referente ao ano de 2015 para o ano de 2016 e 2017.

Tabela 59 - Relaciona-se bem com os professores

Período	% de respondentes (2015)	% de respondentes (2016)	% de respondentes (2017)
Sempre	46%	48,1%	60%
Quase Sempre	28%	21%	20%
Às vezes	14%	11,1%	10%
Nunca	2%	3,7%	2%
Não se aplica	10%	16%	8%
Total	100%	100%	100%

FONTE: CPA 2015/2016/2017

#### 5.3.5 – Como você avalia a eficiência da Coordenação

Continuando a análise das informações deste questionamento, a Tabela 60 averigua por meio dos resultados que houve melhorias no que tange a eficiência da coordenação do curso.

Tabela 60 - Como você avalia a eficiência da Coordenação

Período	% de respondentes (2015)	% de respondentes (2016)	% de respondentes (2017)
Ótimo	30%	34,6%	40%
Bom	37%	33,3%	45%
Regular	22%	23,5%	0%
Ruim	-	-	0%
Péssimo	11%	4,9%	10%
S/C responder	0%	3,7%	5%
Total	100%	100%	100%

FONTE.: CPA 2015/2016/2017

### 5.3.6 – Que contribuição o seu curso tem trazido a você

Neste subitem relata-se a consolidação e análise das respostas dadas pelos participantes da categoria de discentes aos questionamentos do instrumento de coleta de dados/informações onde foi utilizado questionário específico para cada curso. Dando sequência na análise das informações deste questionamento, a Tabela 61 demonstra que permanece a percepção dos acadêmicos quanto à contribuição Intelectual que conseqüentemente aumenta a confiança no aprendizado adquirido e melhora socialmente suas relações.

Tabela 61 - Que contribuição o seu curso tem trazido a você

Período	% de respondentes (2015)	% de respondentes (2016)	% de respondentes (2017)
Efetivamente Confiança	20%	22,2%	25,5%
Socialmente	19%	13,6%	20,0%
Intelectualmente	56%	50,6%	44,5%
Tecnicamente	5%	13,6%	10,5%
Total	100%	100%	100%

FONTE.: CPA 2015/2016/2017

### 5.3.7 – Na sua avaliação a contribuição do seu curso volta-se mais para:

Na análise das informações, a Tabela 62 mostra que os resultados mantiveram-se. A Teoria se destaca entre os anos de 2015 a 2017.

Tabela 62 - Na sua avaliação a contribuição do seu curso volta-se mais para:

Prática	% de respondentes (2015)	% de respondentes (2016)	% de respondentes (2017)
A Prática	38%	38,3%	43%
A Teoria	62%	61,7%	57%
Total	100%	100%	100%

FONTE: CPA 2015/2016/2017

5.3.8 – Em linhas gerais você diria que a qualidade do ensino da FASUG é:

A Tabela 63 demonstrou por meio dos resultados que a qualidade do ensino se manteve na FASUG.

Tabela 63 - Em linhas gerais você diria que a qualidade do ensino da FASUG é:

Período	% de respondentes (2015)	% de respondentes (2016)	% de respondentes (2017)
Ótimo	23%	17,3%	21,1%
Bom	38%	44,4%	46,0%
Regular	30%	30,9%	30,0%
Péssimo	9%	4,9%	2,9%
S/C responder	0%	2,5%	0%
Total	100%	100%	100%

FONTE: CPA 2015/2016/2017

5.3.9 – Em linhas gerais você diria que o ambiente da FASUG é:

Neste subitem relata-se a consolidação e análise das respostas, e que por meio dela os resultados são adequados, como revela a Tabela 64.



Tabela 64 - Em linhas gerais você diria que o ambiente da FASUG é:

Período	% de respondentes (2015)	% de respondentes (2016)	% de respondentes (2017)
Ótimo	19%	13,6%	23,0%
Bom	35%	32,1%	35,0%
Regular	31%	35,8%	39,9%
Péssimo	15%	16%	1,1%
S/C responder	0%	2,5%	1,0%
Total	100%	100%	100%

FONTE: CPA 2015/2016/2017

## VI - RECOMENDAÇÕES

O relatório de avaliação institucional da FASUG foi concluído, envolvendo o ano de 2015, 2016 e 2017 com apresentação de uma série de recomendações, em conformidade com os princípios e fundamentos teórico-filosóficos da avaliação. As recomendações apontadas nas dimensões expostas tiveram fundamentos nos resultados obtidos na pesquisa avaliativa realizada pela CPA, por meio de questionário eletrônico, respondido pela comunidade acadêmica via internet no site institucional; fundamenta-se também, das avaliações externas.

As recomendações tiveram sua sistematização expressa em cada item que reuniu as respostas dadas por todos os membros da comunidade acadêmica.

Tais recomendações foram elaboradas em conformidade com as tendências de fragilidades, manifestas por esses membros respondentes, tendências que são explicitadas por suas respostas aos itens dos questionários avaliativos, manifestas e registradas nesses instrumentos de avaliação institucional interna, aplicados nos períodos de competência de cada ano, por meios eletrônicos virtuais disponibilizados pela FASUG.

Em atenção às concepções do projeto de avaliação institucional da FASUG, as recomendações são formalmente apresentadas neste relatório de acordo com as dimensões estabelecidas pela CPA da FASUG, e os segmentos (docentes, discentes, gestores e técnicos administrativos), que formam nossa amostra de respondentes da comunidade.

Em suma, as recomendações expostas por dimensão e segmentos tiveram como finalidade precípua de subsidiar as ações gestoras que visam à solução de problemas existentes, de qualquer natureza; pretendem, inclusive e destacadamente, contribuir com a elevação do padrão de qualidade

dos processos, do ensino/pesquisa e extensão gerados ou desenvolvidos pelos membros da comunidade acadêmica da Faculdade do Sudeste Goiano.

Buscou alcançar por meio dos resultados apontados contribuições que proporcionam melhor qualidade no planejamento da gestão acadêmico-administrativa, os quais serão encaminhados para as providências necessárias para a organização institucional levando em conta as fragilidades e potencialidades.

---

## REFERÊNCIAS

BRASIL. MEC/CONAES. Lei nº 10.861, de 14/04/2004, institui o Sistema Nacional de Avaliação da Educação Superior (SINAES) e dá outras providências. Brasília, DF: Imprensa Nacional. DOU nº 72, 15/04/2004.

\_\_\_\_\_. MEC/CONAES. Diretrizes para a Avaliação das Instituições de Educação Superior. Brasília, DF: INEP, 2004.

\_\_\_\_\_. MEC/CONAES. Roteiro de Autoavaliação Institucional: orientações gerais. Brasília, DF: INEP, 2004.

\_\_\_\_\_. MEC/CONAES. Instrumento de Avaliação Institucional Externa. Brasília, DF: INEP, 2004.

\_\_\_\_\_. MEC/CONAES. Instrumento de Avaliação Institucional Externa: diretrizes e instrumento. Brasília, DF: INEP, 2006.

\_\_\_\_\_. MEC/CONAES. Sistema Nacional de Avaliação da Educação Superior: da concepção à regulamentação. 4ª edição ampliada. Brasília, DF: INEP, 2007.

# Gentileza: o segredo da felicidade

Jornal Gentileza - Alunos das Atividades Interdisciplinares



Pires do Rio-Go, Brasil. Edição 2, 1ª Quinzena de Setembro de 2017.

## GENTILEZA E SOLIDARIEDADE CAMINHAM LADO A LADO NA FASUG/GO

Acadêmicos dos cursos de Ciências Contábeis e Administração realizaram a I Semana de ADM e Contabilidade com o tema Capacitando Profissionais ocorrida nos dias 08 a 11 de maio de 2017.

A comissão organizadora do evento promoveu palestras com professores da universidade e também com convidados, com o objetivo de capacitar os futuros profissionais.



Como valor da inscrição foi cobrado 1 kg de alimento não perecível e 1 produto de limpeza, que foram doados sobre a supervisão do Professor Jeferson Carvalho Mateus, para a entidade CCA- Centro de Convivência e Apoio da Cidade de São Miguel do Passa Quatro-GO que recebe idosos e deficientes físicos e mental de todo o estado, a ação de solidariedade e pensando no bem do próximo.



Contato: jornalfasug@hotmail.com

Gentileza: o segredo da felicidade

## LETRA DA CANÇÃO GENTILEZA

Composição: Adriana Calcanhoto  
Interpretação: Mariza Monte

Apagaram tudo  
Pintaram tudo de cinza  
A palavra no muro ficou coberta de tinta

Apagaram tudo  
Pintaram tudo de cinza  
Só ficou no muro tristeza e tinta fresca

Nós que passamos apressados  
Pelas ruas da cidade  
Merecemos ler as letras e as palavras de gentileza

Por isso eu pergunto a você no mundo  
Se é mais inteligente o livro ou a sabedoria

O mundo é uma escola  
A vida é um circo  
Amor palavra que liberta  
Já dizia um profeta

Apagaram tudo  
Pintaram tudo de cinza  
Só ficou no muro tristeza e tinta fresca

Por isso eu pergunto a você no mundo  
Se é mais inteligente o livro ou a sabedoria

O mundo é uma escola  
A vida é um circo  
Amor palavra que liberta  
Já dizia o profeta

Pág. 04

Vem pra  
**FASUG**  
Você também!

Pág. 01

# Gentileza: o segredo da felicidade

Jornal Gentileza - Alunos das Atividades Interdisciplinares

**FASUG**

Ser gentil faz  
**Bem**

Pires do Rio-Go, Brasil. Edição 2, 1ª Quinzena de Setembro de 2017.

## GENTILEZA GERA GENTILEZA FASUG-2017/1

No dia 11 de maio foi realizado o evento Gentileza Gera Gentileza FASUG-2017/1, onde as turmas de Administração, Ciências Contábeis e Direito apresentaram diversos trabalhos sobre a orientação do Professor Rubson Marques, como forma de conscientização da importância da gentileza para a sociedade atualmente.



## POESIA E LETRA DE MÚSICA - 1º SEMESTRE

Canção: Gentileza gera gentileza  
Composição: 5º Período de Administração 2017/1

Espero que você não esqueça  
Que uma grande amizade  
Vem com uma gentileza  
Ser tratado com respeito  
É o que te faz feliz  
E que você retribua com  
Amor que se diz

Há uma força que vem de dentro de nós  
Que quando sozinhos  
Aumenta sua voz  
Então eu vou te apresentar

A felicidade é fácil de encontrar

Gentileza gera gentileza  
Ajude um irmão  
Se prometeu não esqueça  
E faça sua boa ação  
Não queira nada em troca  
Abra seu coração

Poesia: Ser Gentil  
Composição: Hellis Rayane da Silva Santos  
1º Período de Ciências Contábeis 2017/1

Ser gentil é saber agradecer,  
é gostar de abraçar, é nunca duvidar,  
de que as pessoas possam mudar.

Ser gentil é não menosprezar o seu  
semelhante, é ajudar uns aos outros a  
seguir adiante, é fazer o seu amigo se  
sentir confiante, é mostrar para alguém o  
quanto ela é importante.

A gentileza desperta o melhor da  
humanidade, é sinônimo de amabilidade,  
acompanhada de bondade, humildade  
e eternas amizades.

A gentileza é o ato mais bonito,  
é ter o compromisso, de ajudar alguém,  
a se sentir bem.

Poesia: O valor da gentileza  
Composição: 7º Período de Ciências Contábeis 2017/1

O Valor da Gentileza

Não é caro, não é raro, nem tampouco  
uma proeza,  
Seja noite ou seja dia, traz pra nós muita  
riqueza.  
Um ato muito simples, que não depende  
de ninguém,  
Praticar o bem, sem olhar a quem,  
Nos leva longe, muito além.

Pode ser que tu vieste,  
de berço simples ou nobreza  
Mas se tem bom coração,  
Sabes estender a mão,  
Tens apreço à gentileza.

Faça por si só, não por pena e nem por dó,  
Sempre faça a gentileza!  
Aproveite cada chance,  
Não se esqueça nem se canse  
Pratique essa grandeza!

Se a vergonha lhe intimida,  
E não te deixa ver a vida,  
Muito menos propagar o amor,  
Saiba que a gentileza,  
Não tem preço, mas tem beleza  
E esse sim é o seu valor!

**3 MELHORES**  
UNIVERSIDADES

3 ESTRELAS PARA OS CURSOS DE  
ADMINISTRAÇÃO,  
CIÊNCIAS CONTÁBEIS  
DIREITO

**FASUG**

Faculdade do Sudeste Goiano

É com muita alegria e entusiasmo que a Faculdade do Sudeste Goiano recebe a avaliação com nota 3 Estrelas para os cursos de Administração, Ciências Contábeis e Direito. A avaliação foi realizada pelo Guia do Estudante (GE) em 2017, e estará disponível na publicação GE Profissões Vestibular 2018, disponível nas bancas a partir do dia 16 de outubro.

Parabéns a toda equipe Fasug (Direção, Coordenação, Administrativo, Docentes e Discentes) pelo brilhante desempenho frente a IES.

**GENTILEZA**  
**+ GERA**  
**GENTILEZA**

# Gentileza: o segredo da felicidade

Jornal Gentileza - Alunos das Atividades Interdisciplinares



Pires do Rio-Go, Brasil. Edição 2, 1ª Quinzena de Setembro de 2017.

## CORRENTE DO BEM

"Gentileza gera gentileza." Essa expressão ficou popular no Brasil depois de ser gravada nas pilastras dos viadutos do Rio de Janeiro, nos anos 1980 e 1990, pelo andarilho José Datrino, conhecido como Profeta Gentileza. E vai direto ao ponto: ela forma uma corrente do bem. "A frase que o profeta popular pintou nas paredes é muito verdadeira, mas guarda em si o seu oposto. Ou seja, se é verdade que gentileza gera gentileza, o oposto também ocorre: a falta de gentileza gera a falta de gentileza", comenta a autora do livro O Poder da Gentileza (editora Qualitymark), Rosana Braga, de Florianópolis (SC). "Gentileza é um modo de agir, um jeito de ser, uma maneira de enxergar o mundo. Ser gentil, portanto, é um atributo muito mais sofisticado e profundo que ser educado ou meramente cumprir regras de etiqueta", explica Rosana, que é jornalista de formação e dá palestras em todo o País sobre relacionamentos e comunicação.

Embora possamos (e devamos) ser educados, a gentileza é mais do que isso, é uma característica diretamente relacionada ao caráter, aos valores e à ética, de acordo com a estudiosa do tema. E, diferentemente do que muita gente pensa, ser gentil não é igual a ser bobo e dizer sempre "sim". "Pelo contrário, é reconhecer seus próprios limites e os limites do outro. É saber se colocar, falar com autenticidade, sem ser parcial ou hipócrita. É possível dizer "não" sem magoar as pessoas, desde que seja usada a gentileza verdadeira."

Bel César escreveu vários livros sobre emoções, entre eles, O Sutil Desequilíbrio do Estresse e O Livro das Emoções (ambos pela editora Gaia). Ela lembra que só conseguimos ser gentis com os outros quando somos com nós mesmas. "Quando você se olha no espelho e vê que está acima do peso ou que começaram a surgir os sinais de envelhecimento, como você se trata? Diz para você mesma: 'Existem várias providências para lidar com essa situação e eu vou tomá-las', ou 'Como estou velha ou gorda, que horror!?', pergunta Bel. Sentir-se próxima de si mesma não é uma atitude egocentrada nem egoísta, mas sim uma forma de autoconhecimento. "Quanto mais estivermos à vontade conosco, menos reativas seremos. Em outras palavras, mais serenas para lidar com as reações alheias, por mais agressivas que sejam", diz. Alguém esbarrou em você na rua ou deu uma fechada no seu carro? Você pode respirar fundo e seguir em frente ou xingar, fazer um escândalo. O problema é que a raiva acaba se voltando contra você: o coração acelera, o sangue sobe à face, a irritação toma conta. "Quem sabe ser gentil consigo mesma sente menos raiva e se estressa menos", garante Bel.

Agindo de modo gentil, você pode desarmar o outro suavemente, sem ter de enfrentá-lo, como conta Rosana: "Certa vez precisava resolver uma questão burocrática em um órgão público. O clima no lugar era tenso: muita gente para ser atendida e poucos funcionários disponíveis. Em vez de reclamar em voz alta como muitos faziam, resolvi usar a gentileza. Quando chegou minha vez, a atendente estava irritada, falava de modo grosseiro.

Comecei a falar com ela usando um tom de voz firme, mas acolhedor. Ouvi tudo o que ela dizia olhando nos olhos dela, como se estivesse dizendo que ela podia ficar tranquila, que ia dar tudo certo. Foi incrível a transformação. E não foi só o humor que mudou. A disponibilidade que ela demonstrava, o modo como se movimentava para resolver meu problema, tudo fluía perfeitamente. Ao terminar, ela me disse: 'Obrigada por ter sido tão compreensiva comigo'. Sai de lá feliz e com meu problema resolvido". A vida apressada, atribulada, estressada nas metrópoles nos leva a crer que a gentileza vem sendo deixada de lado, que é algo supérfluo, quando, na verdade, essa qualidade pode abrir portas. "A gentileza muda o rumo dos conflitos, facilita negociações, transforma humores, melhora as relações, enfim, propicia inúmeras vantagens tanto na vida de quem é gentil quanto na de quem se permite receber gentilezas", diz Rosana, lembrando que até no meio corporativo ela tem sido valorizada. "As empresas têm preferido, cada vez mais, profissionais dispostos a solucionar problemas, favorecendo as conciliações."

## Gentileza, a conduta da magia

Nas grandes cidades, vivemos nossas vidas em meio a uma multidão de desconhecidos. Cruzamos todos os dias com estranhos que não conhecíamos e que, provavelmente, não vamos conhecer também. Nessa atmosfera, não é de se surpreender que a apatia pelo sofrimento alheio e a distribuição de grosserias tenham se tornado tão comuns e aceitáveis. Podemos até nos surpreender se um completo estranho emergir a partir da multidão nos oferecendo um ato de gentileza, sem pedir nada em troca.

Você não se surpreenderia se, ao chegar no caixa de um restaurante para pagar a sua conta, fosse informado de que uma pessoa gentilmente pagou a sua conta e não quis se identificar? Uma situação como esta pode parecer muito improvável, mas foi exatamente o que aconteceu em um restaurante na Filadélfia, em 2009, nos Estados Unidos [1]. O ato de gentileza inspirou, nas 5 horas seguintes, várias pessoas naquele restaurante a pagar a conta de outras mesas sem se importar com o valor da conta e de maneira anônima. Os trabalhadores do restaurante ficaram emocionados, pois nunca tinham visto algo tão solidário como aquilo acontecer. Como diz na reportagem da NBC10 Philadelphia: "É uma história de feriado verdadeira que prova como um pequeno gesto de gentileza pode criar um pouco de magia."

A gentileza é um tipo de ação espontânea e, muitas vezes, sutil, onde uma pessoa beneficia outra, seguindo normas implícitas de conduta. É um tipo de comportamento de baixo custo para quem o realiza, mas que pode beneficiar muito quem recebe. O vídeo abaixo demonstra vários exemplos de como a gentileza pode se manifestar no cotidiano.

# Gentileza: o segredo da felicidade

Jornal Gentileza - Alunos das Atividades Interdisciplinares



Pires do Rio-Go, Brasil. Edição 2, 1ª Quinzena de Setembro de 2017.

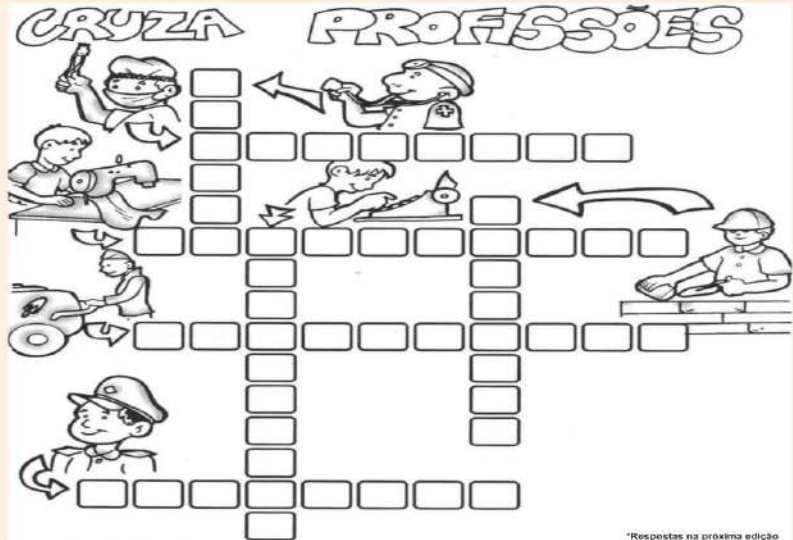
## FELICIDADE PURA

Uma pesquisa realizada na Universidade da Califórnia, nos Estados Unidos, demonstrou que a gentileza também pode nos deixar mais felizes. Sonja Lyubomirsky, coordenadora do estudo, pediu aos participantes que praticassem ações gentis durante dez semanas. Ela verificou que a felicidade das pessoas aumentou nesse período independentemente de quem recebeu ajuda ser próximo ou desconhecido dos voluntários do estudo.

Ser gentil também faz bem à saúde. Estudos constatam que as pessoas solidárias têm menos probabilidade de sofrer de doenças crônicas, e seu sistema imunológico tende a ser mais forte. Uma explicação para isso é que talvez essa qualidade ajude as emoções, o que causa impacto positivo sobre nosso bem-estar. "As pessoas que conseguem praticar a gentileza, mesmo que em pequenas doses, são menos tensas e, por isso, o sistema imunológico delas se mantém mais forte, afastando as doenças. Por outro lado, quem vive estressada e ansiosa tem maior probabilidade de doenças físicas e emocionais, como enxaqueca, alergias, hipertensão, diabetes, doenças do coração, disfunções sexuais, pânico e depressão", fala Rosana.

Depois de ler esta matéria, repita: será que a vida precisa ser uma guerra? Ou pode ser mais suave, tranquila? Essa é uma decisão que cabe a cada uma de nós. Como vimos aqui, a gentileza é uma opção: é uma atitude que adotamos e faz diferença na nossa vida e na dos outros. Que tal praticá-la?

Fonte: O Poder da Gentileza. PUBLICADO 11 de Jan de 2012. ESCRITO POR André Rabelo.



\*Respostas na próxima edição

## Gentileza: o segredo da felicidade

Jornal dos Alunos da Faculdade do Sudeste Goiano



**E  
X  
P  
E  
D  
I  
E  
N  
T  
E**

Edição:

**Adorivaldo Junior** - 8º Período de Administração,  
**Benito Gonçalves Machado** - 2º Período de Ciências Contábeis,  
**Franciele Virgínia da Cruz Pereira** - 8º Período de Ciências Contábeis,  
**Gabriela Alves dos Reis** - 4º Período de Ciências Contábeis,  
**Janaine Guimarães Pereira** - 6º Período de Ciências Contábeis,  
**José Henrique Gonçalves Magalhães** - 6º Período de Direito,  
**Laura Beatriz** - 4º Período de Direito,  
**Leticia M. da Cunha Nascimento** - 6º Período de Administração,  
**Rubson Marques Rodrigues** - Professor orientador/responsável pelas Atividades Interdisciplinares do Projeto Gentileza.

Colaboradores: Alunos da Faculdade do Sudeste Goiano.

Finalizado para publicação digital em: 07/09/2017

Circulação: Site da FASUG - Faculdade do Sudeste Goiano.

Vem pra



Você também!



Contato: jornalfasug@hotmail.com

Gentileza: o segredo da felicidade

Pág. 04

# Gentileza: o segredo da felicidade

Jornal dos Alunos da Faculdade do Sudeste Goiano

**FASUG**

Ser gentil faz  
**Bem**

Pires do Rio-Go, Brasil. Edição 1, Abril de 2017.

## CURIOSIDADES SOBRE GENTILEZA

A gentileza é algo fundamental para a manutenção do bem-estar e da qualidade de vida. Dia 13 de novembro, é comemorado o Dia Mundial da **Gentileza**. Ser gentil às vezes é uma tarefa exigente, mas a gentileza é algo fundamental para a manutenção do bem-estar e da **qualidade de vida**. Além de que a qualidade de vida também depende da gentileza.

*"As palavras gentis são breves e fáceis de dizer, mas o eco delas é eterno"*  
(Madre Teresa de Calcutá).

Segundo Samuel Bowles, professor de Ciência Comportamental do Instituto Santa Fé, nos Estados Unidos, o impulso de ser gentil ou altruísta é natural no ser humano e um importante mecanismo evolucionário. Ele defende que, mesmo arcando com um custo pessoal, o ser humano tende a ser gentil por conta dos sentimentos de realização e satisfação (Delas.ig.com.br).

### Movimento mundial pela gentileza

A ideia do Movimento mundial pela gentileza (**World Kindness Movement - WKM**) surgiu em 1997 durante um congresso de Tóquio, no qual o então Small Kindness Movement of Japan reuniu e apresentou diversos grupos, de diferentes nações, que mantinham em seus países movimentos e ações de **gentileza**. Após o desenvolvimento dessa ideia, durante a Terceira Conferência do Movimento Mundial pela Gentileza, ela foi concretizada, em dezembro de 2000. Assim foi oficialmente lançado o Movimento Mundial pela Gentileza, com a missão de inspirar indivíduos a serem mais gentis, criarem um mundo mais gentil e através disso conectar países e pessoas. O Movimento Mundial pela Gentileza também tem como objetivo o estímulo de todas as nações a criarem seus próprios movimentos pela gentileza (Abqv.com.br).



No Brasil o poeta José Datrino, mais conhecido como Poeta Gentileza, representa o espírito da **gentileza**. Mais conhecido nas ruas cariocas principalmente por sua pintura nas pilastras do Viaduto do Caju, centro do Rio de Janeiro.

Ele deixou 56 painéis nas pilastras dos viadutos cariocas com mensagens de paz, liberdade, amor, natureza e críticas ao

mundo. "Gentileza se volta para um sentido de humanização da vida na cidade contemporânea. As cidades, marcadas pela violência e pelo desapego de seus habitantes, colocam-se para o Profeta como um mundo a restituir"  
(Univvvrssso Gentileza, Leonardo Guelman).

*O dinheiro destrói a mente da humanidade.  
O dinheiro coloca a humanidade surda.  
O dinheiro destrói o amor.  
O dinheiro cega.  
O dinheiro mata.  
Todo dia você lê jornal, ouve rádio, televisão, só vê barbaridade:  
é crime, é assalto, é sequestro, é vício, nudez, devassidão, fome e guerra (...)*

Sua figura poética inspirou muitas pessoas e, ainda hoje, é lembrado como um exemplo de generosidade. O "Profeta Gentileza" ficou eternizado nos versos de Marisa Monte.

*"Vamos aproveitar estes dias para chamar a sociedade à reflexão, precisamos considerar que estão em falta valores básicos e essenciais a boa convivência, e podemos começar imediatamente a considerá-los", Sydney Ulisses, coordenador do Movimento Gentileza em Aracaju/SE.*

A gentileza tem o poder de nos tornar mais felizes, tanto momentaneamente, quanto no longo prazo, se a praticarmos com as outras pessoas. A revista Science relata evidências de que há um aumento na nossa felicidade principalmente quando gastamos nosso dinheiro com outras pessoas.

### Relato de gentileza

*"Eu estava a caminho do trabalho. Em um ponto de ônibus três amigas entraram no ônibus que eu estava e sentaram bem próximas de mim. Alguns minutos depois uma delas começou a falar repetidamente que havia esquecido de comprar lenços de papel, aqueles pequenos que carregamos na bolsa. Percebi a preocupação daquela moça, até que lembrei que havia comprado um desses pacotinhos de lenços há algumas semanas. Não pensei duas vezes, abri a bolsa e entreguei para aquela mulher o pacotinho de lenços de papel. Me sinto muito feliz em ajudar o próximo! Gentileza gera gentileza", mensagem deixada por Vanessa de Melo, 26 de agosto de 2014 (Abqv.com.br).*

Faça você também um ato de gentileza no dia de hoje!

*"Traga consigo um simples pensamento ou ato de gentileza, sem ao menos esperar uma recompensa material ou valiosa. Porque a maior recompensa conhecida pelo homem é o sorriso."* (Jackpowerful)

## LETRA DA CANÇÃO GENTILEZA

Composição: Adriana Calcanhoto  
Interpretação: Mariza Monte

Apagaram tudo  
Pintaram tudo de cinza  
A palavra no muro ficou coberta de tinta

Apagaram tudo  
Pintaram tudo de cinza  
Só ficou no muro tristeza e tinta fresca

Nós que passamos apressados  
Pelas ruas da cidade  
Merecemos ler as letras e as palavras de gentileza

Por isso eu pergunto a você no mundo  
Se é mais inteligente o livro ou a sabedoria

O mundo é uma escola  
A vida é um circo  
Amor palavra que liberta  
Já dizia um profeta

Apagaram tudo  
Pintaram tudo de cinza  
Só ficou no muro tristeza e tinta fresca

Por isso eu pergunto a você no mundo  
Se é mais inteligente o livro ou a sabedoria

O mundo é uma escola  
A vida é um circo  
Amor palavra que liberta  
Já dizia o profeta



Pág. 04



# Gentileza: o segredo da felicidade

Jornal dos Alunos da Faculdade do Sudeste Goiano

**FASUG**

Ser gentil faz  
**Bem**

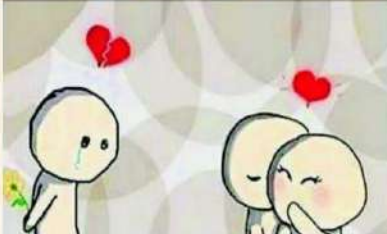
Pires do Rio-Go, Brasil, Edição 1, Abril de 2017.

## MENSAGENS PARA MELHORAR NOSSA VIDA



Nunca ofendas verbalmente o teu inimigo. Dói muito mais uma gentileza vociferada do que uma ofensa impensada

*Prove seu Amor.com*



“ Sorria sem câmera, converse sem celular, ajude sem platéia, ame sem condições.”



“Nunca desvalorize ninguém. Guarde cada pessoa perto do seu coração. Porque um dia você pode acordar e perceber que você perdeu um diamante enquanto estava colecionando pedras...”



# Gentileza: o segredo da felicidade

Jornal dos Alunos da Faculdade do Sudeste Goiano

**FASUG**

Ser gentil faz  
**Bem**

Pires do Rio-Go, Brasil. Edição 1, Abril de 2017.

## O QUE É SER GENTIL?



Gentileza é um modo de agir, um jeito de ser, uma maneira de enxergar o mundo. Ser gentil, portanto, é um atributo muito mais sofisticado e profundo que ser educado ou meramente cumprir regras de etiqueta, porque, embora possamos (e devamos) ser educados, a gentileza é uma característica diretamente relacionada com caráter, valores e ética; sobretudo, tem a ver com o desejo de contribuir para um mundo mais humano e eficiente para todos. Ou seja, para se tornar uma pessoa mais gentil, é preciso que cada um reflita sobre o modo como tem se relacionado consigo mesmo, com as pessoas e com o mundo.

## POR QUE A GENTILEZA É NECESSÁRIA?



Percebi, bastante entristecida, o quanto temos nos colocado numa espécie de armadilha, o quanto temos nos deixado sucumbir pelas ilusões da modernidade, o quanto temos nos perdido de nós mesmos e esquecido de nossa capacidade de agir com o coração e de valorizar aquilo que realmente nos preenche, que realmente nos faz sentir felizes e plenos. A depressão tende a ser, até 2020, a segunda causa de improdutividade das pessoas, seguida apenas das doenças cardiovasculares. Além disso, distúrbios afetivos, como ansiedade, depressão e transtorno bipolar, crescem absurdamente, sem falar em síndrome do pânico, transtorno obsessivo-compulsivo, entre outras doenças que se tornam cada vez mais comuns entre as pessoas. Diante da indignação que isso me causou, encontrei mais motivos ainda para investir na gentileza e insistir no fato de que é somente agindo de modo coerente com o que realmente desejamos da vida que poderemos viver de modo mais equilibrado e menos doentio.

## POR QUE NOS ESQUECEMOS DE SER GENTIS?

**"A Soberba leva  
no ser humano  
a solidão, traz a  
guerra e desagrada  
a Deus"**



A rotina nos cega, costume dizer. Pressionados por ideias equivocadas, que nos estimulam a ter sempre mais, a cumprir prazos sem nos respeitarmos, a atingir metas que, muitas vezes, não fazem parte de nossa missão de vida e daquilo em que acreditamos, nos tornamos mais e mais insensíveis. E, nessa insensibilidade, vamos agindo e nos relacionando com as pessoas - mesmo com aquelas que amamos - de forma menos gentil, mais apressada e mais automatizada, sem nem nos darmos conta disso. É por isso que, a meu ver, ser gentil não pode depender do outro, não pode ser uma moeda de troca, tem de ser uma escolha pessoal, um entendimento de que podemos fazer a nossa parte e contribuir, sim, para um mundo melhor. Leonardo Boff tem uma frase maravilhosa que resume bem o que quero dizer:

*"Não serão nossos gritos a fazer a diferença, e sim a força contida em nossas mais delicadas e íntegras ações".*

Exatamente. Ser gentil nada tem a ver com ser bobo e fazer o que todos querem que a gente faça. Muito pelo contrário: quanto mais gentil somos com as pessoas, mais gentil somos também com nossa verdade, com nossos valores. Assim, dificilmente nos aviltaremos em nome de algo que não esteja de acordo com nosso coração. Pessoas que dizem "sim" a todos estão, na realidade, reforçando uma imagem de "vítimas da vida", alimentando um argumento de "coitadinhas", de extremamente boas e injustiçadas. Isso não é ser gentil e demonstra mais uma dificuldade em lidar com sua própria carência do que a força ou o poder contido na gentileza. Aprender a dizer "não" nem sempre é uma tarefa simples. Nós aprendemos desde pequeninos que temos de corresponder às expectativas de quem amamos; então, quando crescemos, não sabemos dizer "não" sem nos sentirmos culpados. Daí para justificar nosso medo de dizer "não" é um pulo; afinal, é bem mais fácil transferirmos a responsabilidade de nossas limitações para o outro.

## DÁ PARA FALAR "NÃO" SENDO GENTIL? COMO?



Não só dá, como é o mais inteligente. Muitas vezes, a gente associa a palavra não à raiva ou à falta de gentileza, quando, na verdade, ela é apenas uma resposta, tão cabível quanto o "sim". Desde que seja dito com sinceridade e respeito, sabendo por que motivo você está dizendo "não", a gentileza é absolutamente coerente. O problema é que a gente já diz com culpa e, para não demonstrar, altera o tom de voz, tenta se justificar acusando o outro ou inventando pequenas mentiras que tornam a relação pesada, tensa. Basta que sejamos honestos, que nos permitamos respeitar nossos limites, que aprendamos a nos dar o direito de dizer "não".

## QUE BENEFÍCIOS A GENTILEZA NOS TRAZ?



Ser gentil é extremamente benéfico quando se entende que a gentileza abre portas, muda o rumo dos conflitos, facilita negociações, transforma humores, melhora as relações, enfim, propicia inúmeras vantagens tanto na vida de quem é gentil quanto na de quem se permite receber gentilezas.

No ambiente de trabalho, por exemplo, é fato que as empresas têm preferido cada vez mais profissionais dispostos a solucionar problemas e favorecer as conciliações. Afinal de contas, competência técnica é oferecida em universidades de todo o País, mas habilidades humanas como a gentileza são características escassas e muito benquistas no mundo atual.

## Gentileza: o segredo da felicidade

Jornal dos Alunos da Faculdade do Sudeste Goiano



Pires do Rio-Go, Brasil. Edição 1, Abril de 2017.

Gentileza. Palavrinha leve, soa fresca como brisa de verão. Alimenta a boca de quem fala e aquece os ouvidos de quem escuta. Quatro sílabas de humanidade genuína, na sua mais pura forma. Gentileza, ao contrário do que pode nos parecer hoje em dia, não é ato de outro mundo: é aquilo que nos faz mais irmãos, mais iguais, mais humanos. Gentileza não é puxar o saco. Não é dar mais importância ao outro do que a si mesmo. Não confunda. Gentileza é se doar para se sentir completo. É amar para se sentir, simplesmente, capaz de doar seu amor sem esperar coisa em troca. É estender a mão e, quando nos for estendida, é não pedir o braço. É olhar o mundo com bons olhos e incentivar que outros também façam isso.

É levar flores em um momento difícil ou, simplesmente, levar companhia. É servir uma xícara de café de bom grado. Gentileza de verdade não é obrigação, é virtude, é colher de chá. Na gentileza não pode haver cobrança, isso desvirtua seu sentido. Gentileza é dar e não esperar o troco, muito menos devolução. Vai além de ajudar; gentileza é cativar. Faz válida a nossa existência ao produzir frutos que não apodrecem, mas se multiplicam. É falar, mas é também calar. E, muitas vezes, o silêncio é mais gentil que qualquer palavra amiga. Quem é gentil cultiva um jardim dentro de si, não edifica castelos. Castelos são feitos de tijolos, tijolos trazem peso. Flores purificam, embelezam, trazem felicidade. E o jardim permanece ali: gentil. Com uma nova muda a cada gentileza. Depois de um tempo, ele cresce sem que percebamos. Os atos gentis tornam-se involuntários e, nesse momento, estamos floridos da cabeça aos pés. Seja gentil, o mundo precisa da sua gentileza. Doe-se e verá que, mesmo parecendo contraditório, se sentirá mais completo.

Gentileza - Por Martina Sarzi Neubüser

### Preveja o SEU futuro

O que vamos fazer agora é jogar o dado várias vezes, tirando itens quando cairmos neles, deste jeito:



Continue jogando até percorrer a lista toda e, quando chegar ao fim, volte para o começo. Quando restar apenas um item em cada categoria, faça um círculo ao redor dele. Depois disso, você conhecerá a seu futuro! Boa sorte!



<b>LAR:</b>	<b>PROFISSÃO:</b>
Apartamento	Médico
Casa	Ator
Mansão	Político
Igu	Mecânico
	Advogado
<b>LOCALIZAÇÃO:</b>	Piloto
Montanhas	Atleta
Praia	Dentista
Cidade	Mágico
Iceberg	O que você quiser
<b>FILHOS:</b>	<b>VEÍCULO:</b>
Nenhum	Carro
Um	Moto
Dois	Helicóptero
Dez	Skate
<b>BICHO DE ESTIMAÇÃO:</b>	<b>SALÁRIO:</b>
Cachorro	\$ 100 por ano
Gato	\$ 100.000 por ano
Passarinho	\$ 1 milhão por ano
Tartaruga	\$ 100 milhões por ano

## Gentileza: o segredo da felicidade

Jornal dos Alunos da Faculdade do Sudeste Goiano



EX  
P  
E  
D  
I  
E  
N  
T  
E

- Edição:**  
**Adorivaldo Junior** - 7º Período de Administração  
**Benito Gonçalves Machado** - 1º Período de Ciências Contábeis,  
**Franciele Virginia da Cruz Pereira** - 7º Período de Ciências Contábeis,  
**Gabriela Alves dos Reis** - 3º Período de Ciências Contábeis,  
**Janaine Guimarães Pereira** - 5º Período de Ciências Contábeis,  
**Matheus Barbosa** - 5º Período de Administração,  
**Murilo Augusto** - 9º Período de Direito,  
**Wenilton de Oliveira dos Santos** - 1º Período de Ciências Contábeis.

**Colaboradores:** Alunos da Faculdade do Sudeste Goiano.  
**Finalizado para publicação digital em:** 27/03/2017  
**Circulação:** Site da FASUG - Faculdade do Sudeste Goiano.



### AVISOS e RECADOS

Gentileza  
gera  
Gentileza

7º Período de Administração

A felicidade está nas pequenas coisas diárias. Um cachorro fofo passeando pela rua, crianças brincando no parque, alguma arte no muro próximo ao trabalho. Foque nas coisas boas, e a gentileza surgirá espontaneamente na sua vida!

3º Período de Ciências Contábeis

Gentileza é a essência do ser humano. Quem não é suficientemente gentil, não é suficientemente humano.

7º Período de Ciências Contábeis

Culpamos as pessoas das quais não gostamos pelas gentilezas que nos demonstram.

Friedrich Nietzsche

5º Período de Administração

Gentileza é igual café: acorda seu espírito e melhora seu dia.

1º Período de Ciências Contábeis

"A gentileza faz com que o homem pareça exteriormente, como deveria ser interiormente."

Jean de la Bruyere

5º Período de Ciências Contábeis

Gentileza! Seja gentil! Ofereça o lugar, ofereça o braço, ceda o espaço, envolva-se no abraço. Deixe de lado o discurso fácil dos inconformados, seja a mudança que tanto espera ver, para que todos possam crer.

Paulo Roberto Gaeffe

9º Período de Direito